

# Plannja

Plannja PRO Husfabriker



## Monterings- anvisning

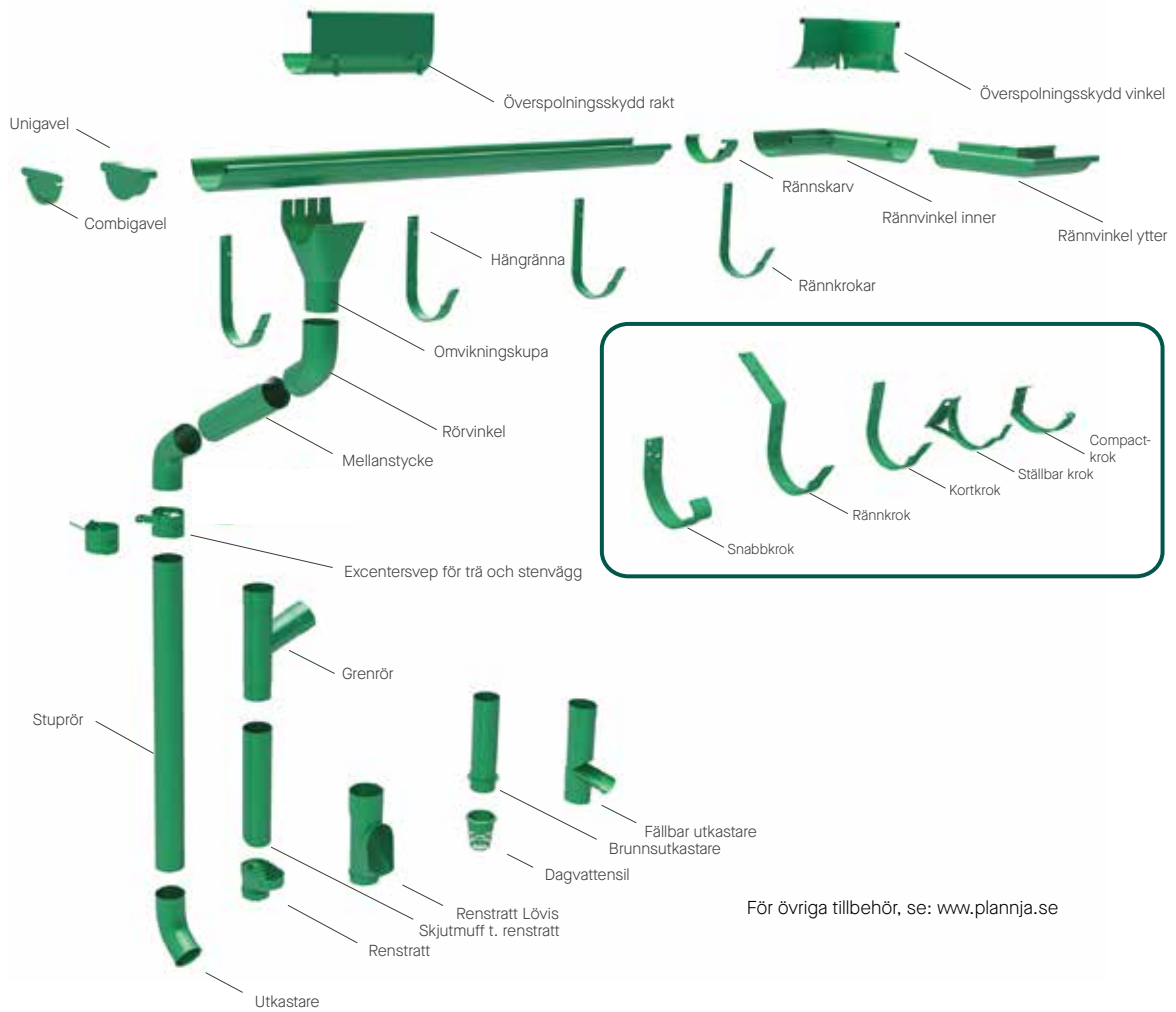
2020 | Takavvatning & beslag



# Innehåll:

TAKAVVATTNING	4
PLÅTTILLBEHÖR	13
EGENKONTROLL, FORMULÄR	23

# PRODUKTÖVERSIKT Komponenter

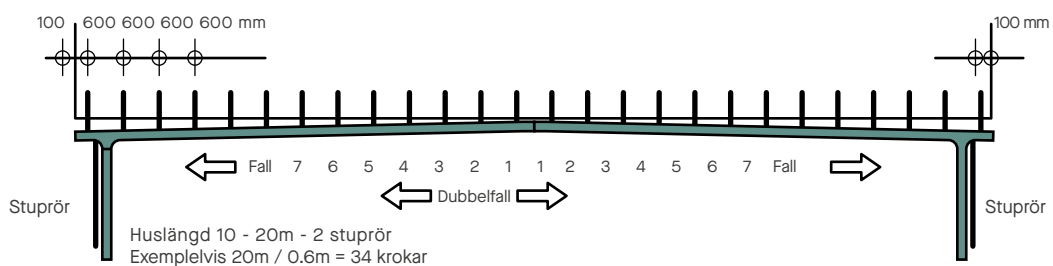
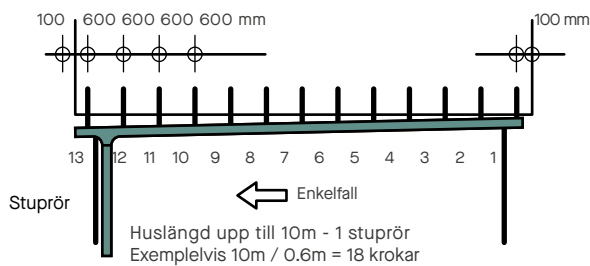


För övriga tillbehör, se: [www.plannja.se](http://www.plannja.se)

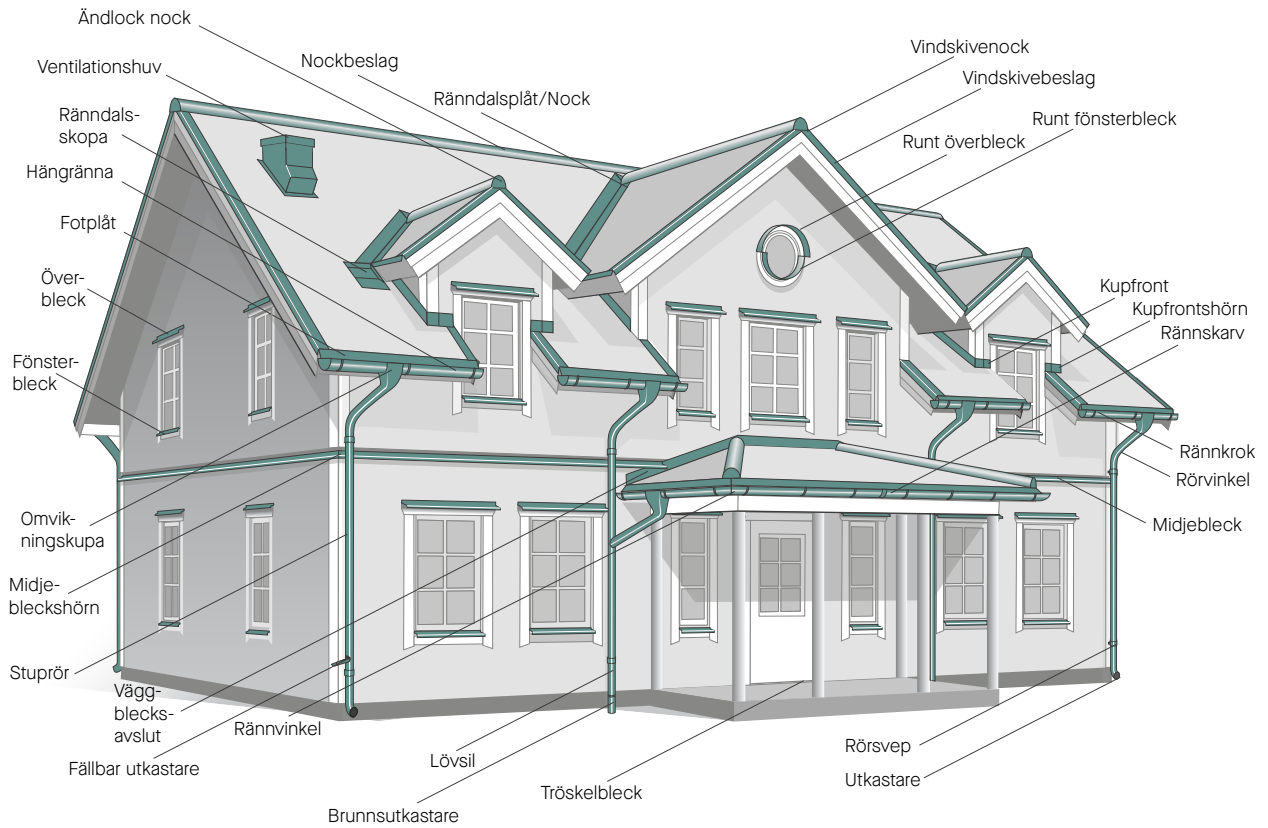
### Beräkning av fall och antal rännkrok

Vid längder upp till 10 meter räcker det med ett fall. Krok som skall bockas delas upp enligt figuren och numreras 1,2 osv. Första och sista kroken skall monteras 10 cm från takets kant.

Vid längder över 10 meter krävs fall åt båda håll samt två stuprör. Krok som skall bockas delas upp enligt figuren och numreras 1-1, 2-2 o.s.v. Krokarna nr 1-1 skall monteras ca 30 cm från mitten och de sista kroken ca 10 cm från takets kant.



## PRODUKTÖVERSIKT Standardsystem

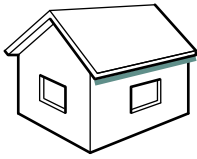




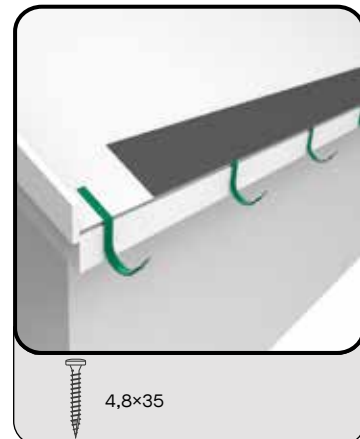
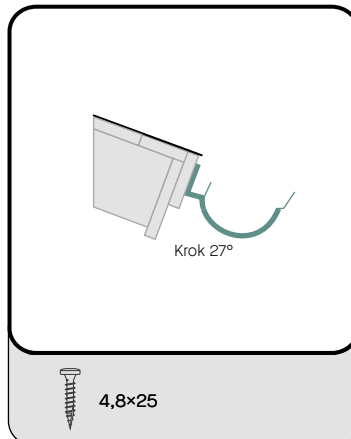
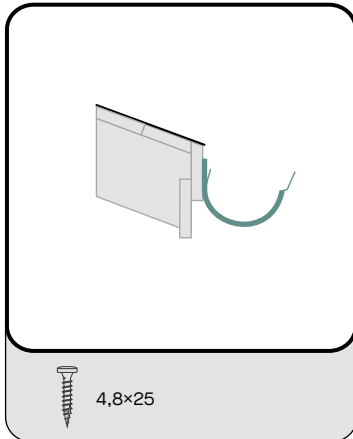
1

## RÄNNKROKAR

Kortkrokar



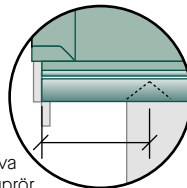
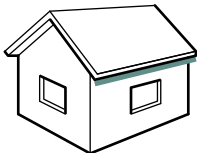
Montera första och sista kroken med tillägg av fallet. Spänn en märklinja mellan krokarna och montera resten av krokarna efter lutningslinjen.



2

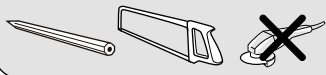
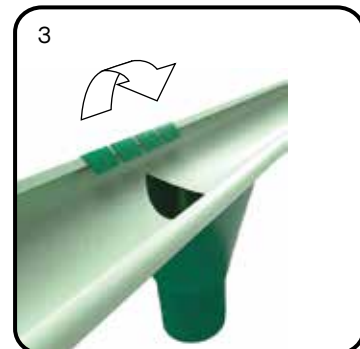
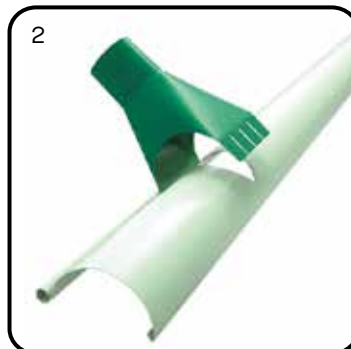
## HÄNGRÄNNOR

Omvikningskupa



Mått mellan vindskiva och centrum på stuprör

Märk ut omvikningskupans placering och såga sedan två snedställda snitt så att öppningen blir ca 10 cm, vik ned kanterna i hålet så förbättras avrinningen. Den främre kanten förs in i rännans vulst och därefter fixeras omvikningskupan genom att vika tungorna över rännans bakre kant. Detta görs enklast innan rännan läggs på plats.

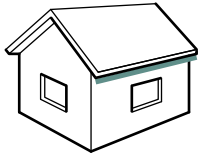


Viktigt! Använd aldrig vinkelslip eller skärutrustning som skadar rostsnyddet. Borsta alltid bort spån efter bågfilskapning.

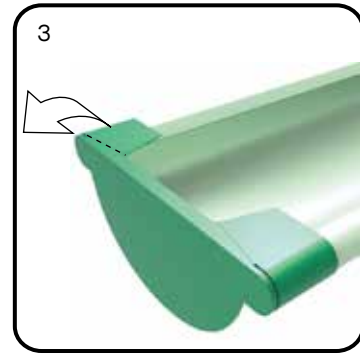
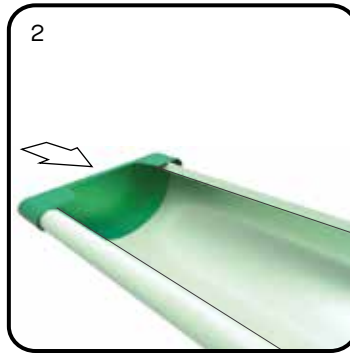
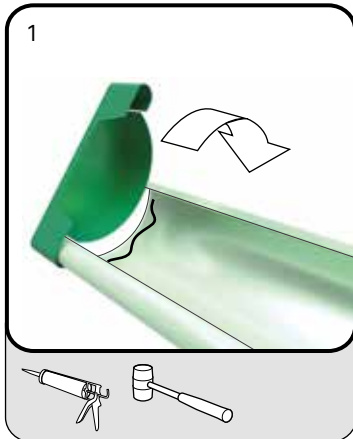


### 3

#### HÄNGRÄNNOR Unigavel



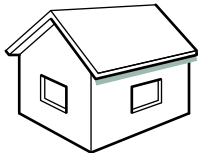
Unigaveln monteras med en vridande rörelse i rännans vulst. Applicera en sträng med fogmassa och tryck ned gaveln i rännan. Slå därefter fast gaveln för hand eller med en gummiklubba och avlägsna sedan den bakre fliken.



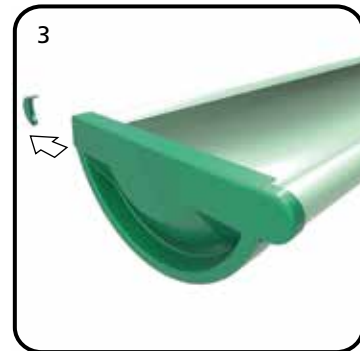
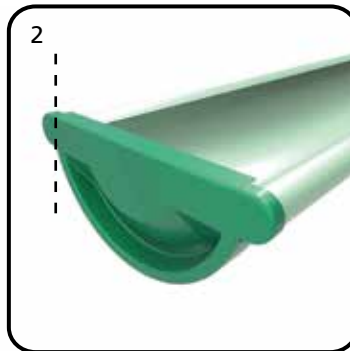
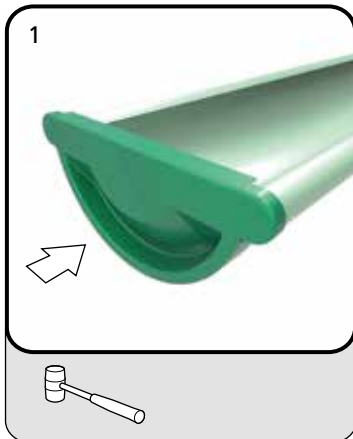
Den bakre fliken kan även tas bort innan gaveln monteras.

### 4

#### HÄNGRÄNNOR Combigavel



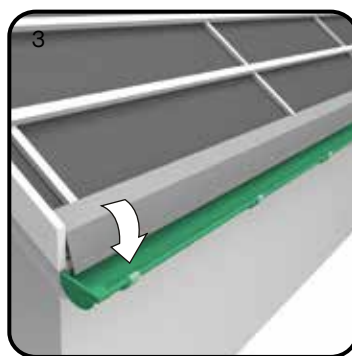
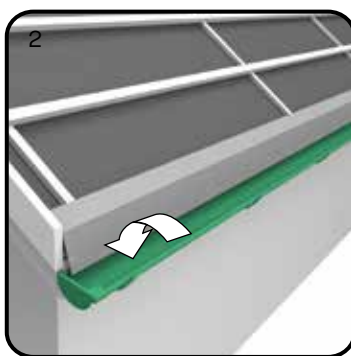
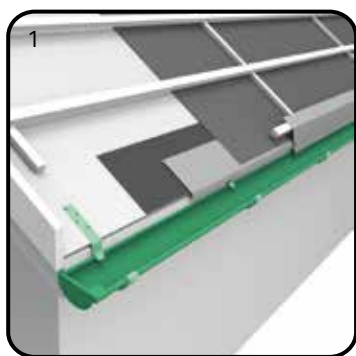
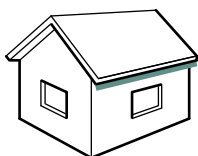
Kombigaveln monteras genom att skjutas på rännan. Gaveln säkras sedan genom att rännans kant knackas in enligt figur 2. Slutligen viks gavelns fria spets in med ett tumgrepp (se figur).



## 5

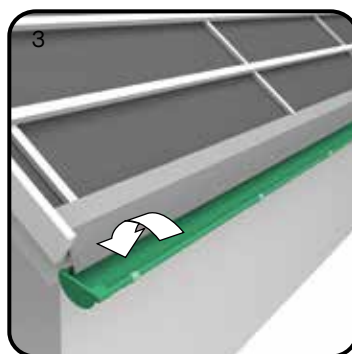
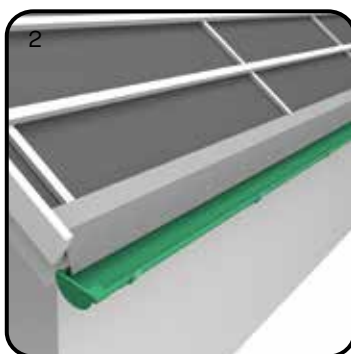
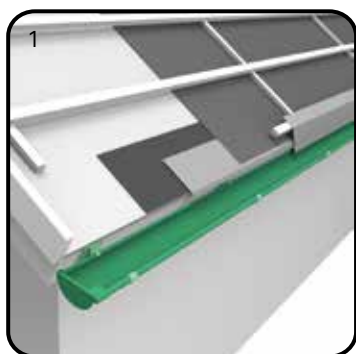
HÄNGRÄNNOR  
Montering av ränna

Det finns tre olika förfaranden för fastsättning av ränna beroende på vilken krok du valt.



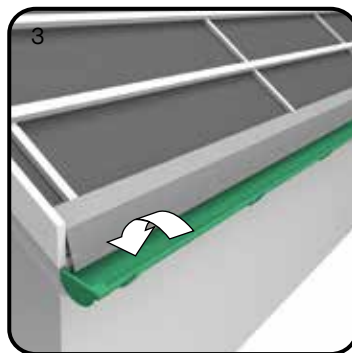
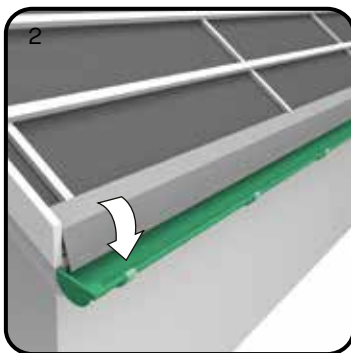
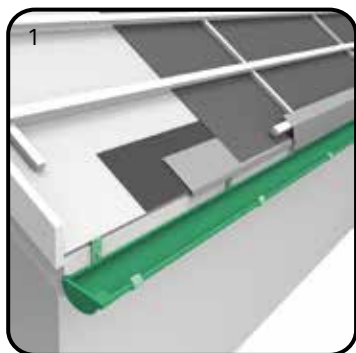
## A Standardkrok.

Tryck ned rännan i krokens framkant och vik över den främre låsbleck, tryck därefter ned rännans bakkant och lås fast rännan med det bakre blecket.



## B Ställbar krok

Tryck in rännan under krokens bakre låstunga, pressa sedan ned rännans framkant och vik över krokens främre låsbleck.



## C Snabbkrok

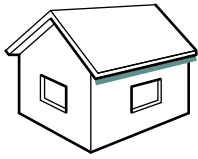
Lägg rännans framkant i krokens rundade yttre del och pressa sedan ned bakre kanten så den fixeras under krokens låstunga.



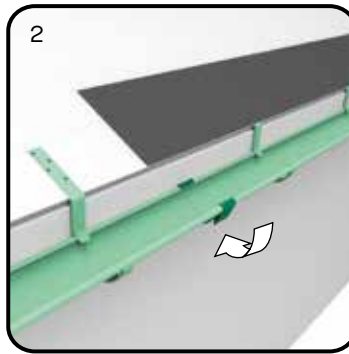
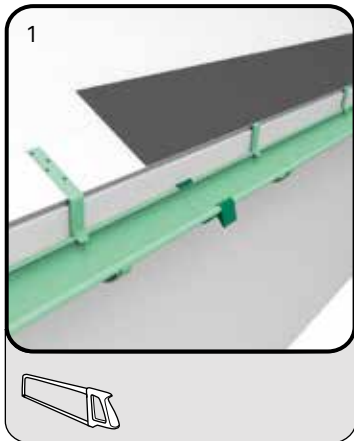


# 6

## HÄNGRÄNNOR Skarvning av rännor

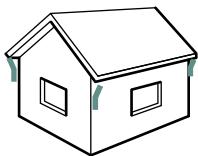


Kapa rännorna i rätt längd med bågfil och lägg upp dem krokarna. Skarvning av rännor görs med rännskarv. För ihop rännorna och haka först rännskarven runt rännans bakkant, sedan runt framkanten. Lås sedan skarven med handflatan mot rännan.

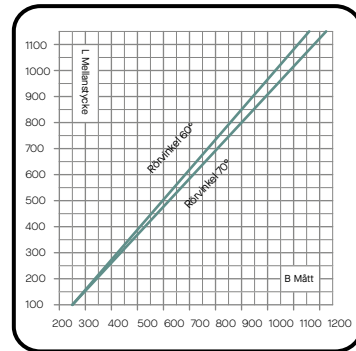
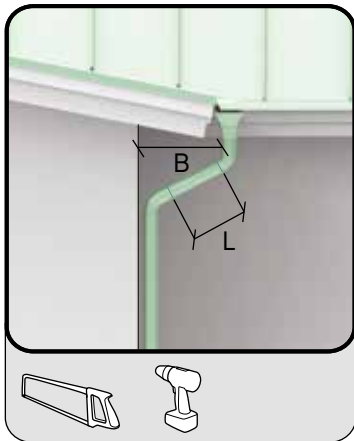


# 1

## STUPRÖR Mellanstycke och rörvinklar



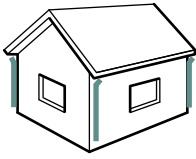
Använd nedanstående diagram för beräkning av mellanstyckets längd. Obs! måtten är ungefärliga.



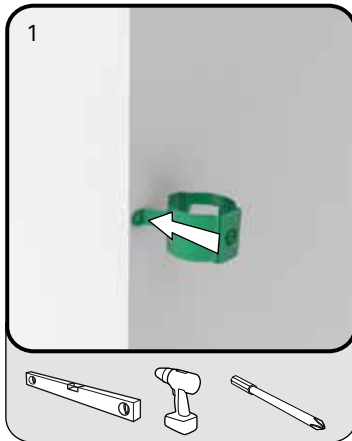
Viktigt! Använd aldrig vinkelslip eller skärutrustning som skadar rostskyddet. Borsta alltid bort spån efter bågfilskapning.



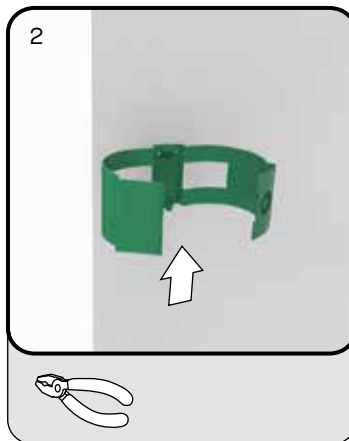
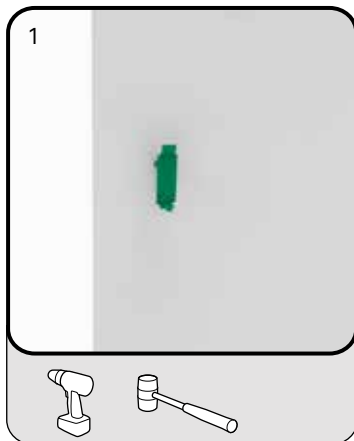
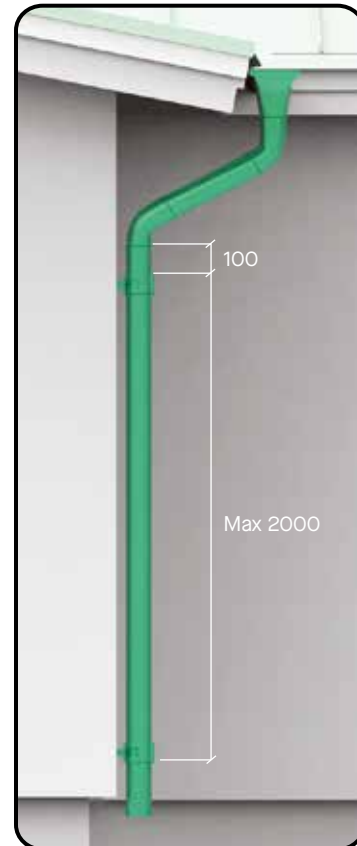
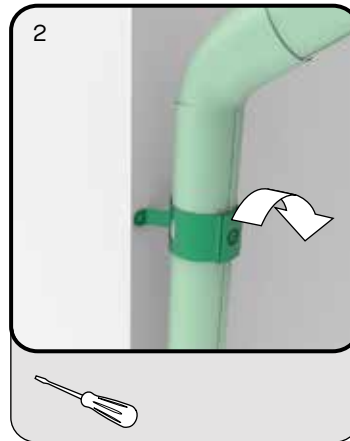
## 2

STUPRÖR  
Excentersvep samt stuprör

Stuprörssvepet monteras 10 cm under den nedre rörvinkeln. Rörsväp finns för både trä- och stenvägg. Avståndet mellan rörsväpen bör vara max 2 meter. Montera samman rördetaljerna med popnit alternativt skruv och anslut mot omvickningskupan. Kontrollera att röret sitter rakt på väggen och längdjustera efter behov. Stupröret har en längsgående fäls som skall vändas utåt från väggen.

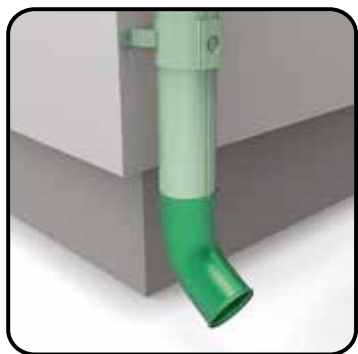
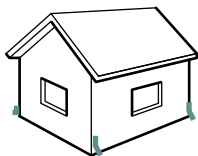


Svepet för träfasad skruvas fast i väggen. I sten / tegelvägg förborras hål för svepets stift. Borra i fogen, ej i tegelstenen. Svepet fästs genom att vika runt den utstående piggen på stiftbleckets underkant. Röret passas in i svepet och låses genom att vrida låsknappen ett halvt varv medurs med en skruvmejsel. Vid demontering öppnas svepet genom att vrida tillbaka låsknappen.

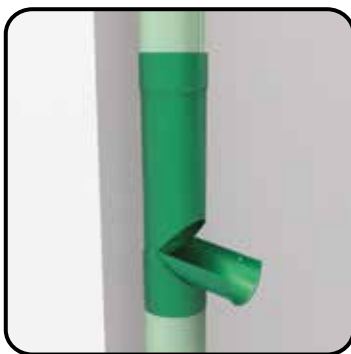


## STUPRÖR

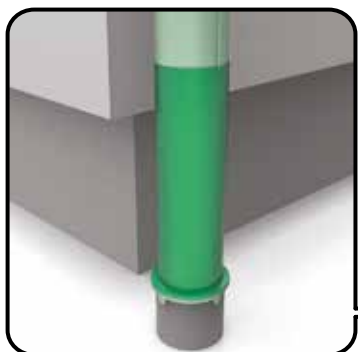
Utkastare och dagvattenanslutningar



Utkastare monteras när stupröret ej är anslutet till dagvattenledning. Fäst utkastaren med popnit alternativt skruv.



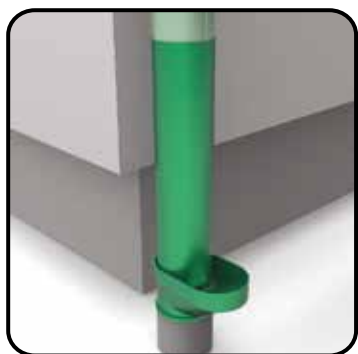
Fällbar utkastare monteras på stuprör



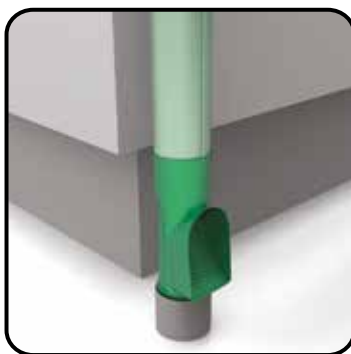
Brunnsutkastare monteras mellan stuprör och dagvattenledning. Kan kompletteras med dagvattensil. se bild till höger.



Inbyggda dagvattensilens placering



Rensträtt och påskjutsrör monteras mellan stuprör och dagvattenledning. Muff finns för olika dimensioner av dagvattenledningar.



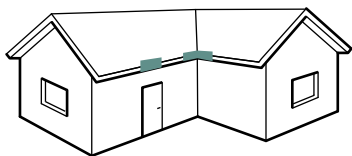
Självremsande lövsil monteras direkt mellan stuprör och dagvattenledning. Muff finns för olika dimensioner av dagvattenledningar.



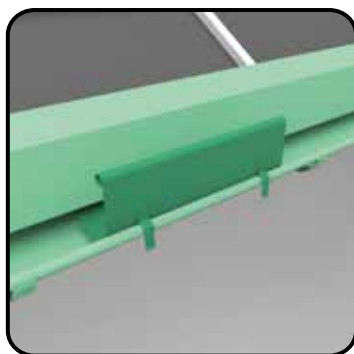
## TILLBEHÖRSPRODUKTER

### Överspolningskydd

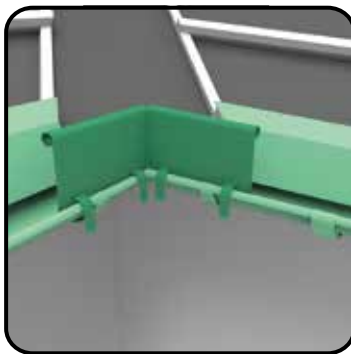
Överspolningskyddet förhindrar att vatten spolar över rännan. Finns i rakt och vinklat utförande.



Överspolningskydd rakt



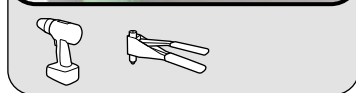
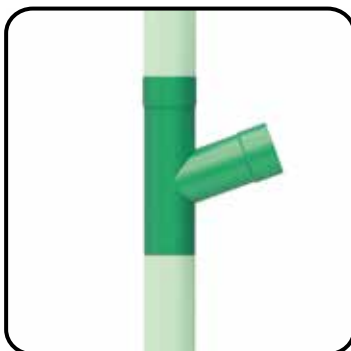
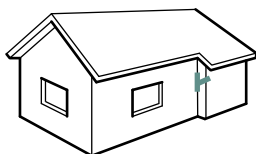
Överspolningskydd vinkel



## TILLBEHÖRSPRODUKTER

### Grenrör

Grenrör används vid avvattning av flera tak via samma stuprör. Monteras med popnit, alternativt skruvas.



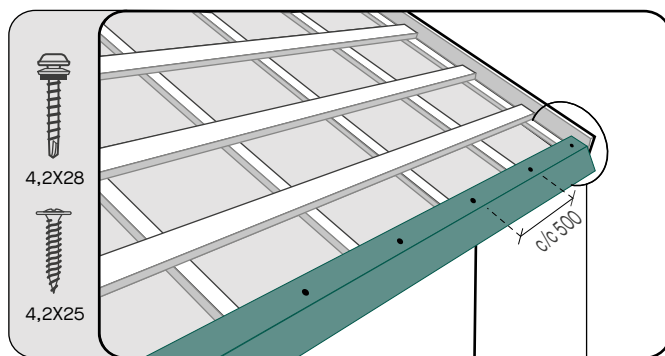
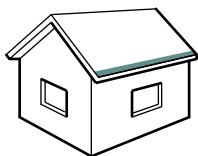
# Monteringsanvisning plåtdetaljer



1

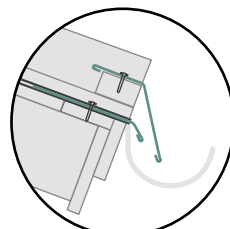
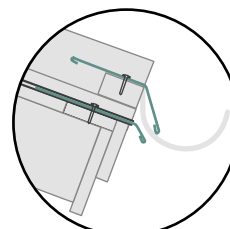
## MONTERING AV PLÅTDETLJER

### Takfotsbeslag



Hängränna kan ges ett högre läge om rännkrok monteras på bärläkt. Detta medför dock att eventuellt läckvatten rinner bakom hängrännan och att ventilationen försämras.

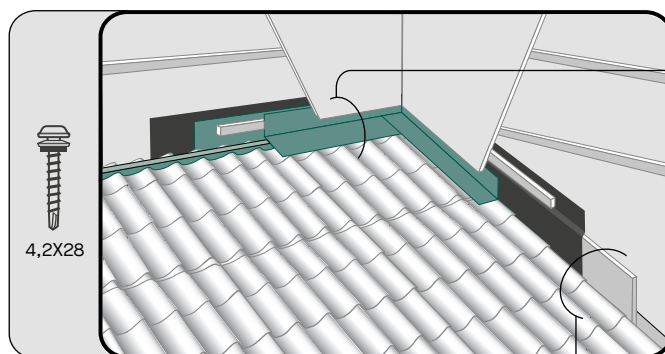
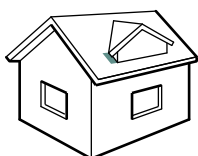
Takfotsbeslag monteras med överlappning 100 mm enligt förstansade urklipp. Undre fotplåten ska dras upp på taket på ett sådant sätt att taktäckningsmaterialet överlappar fotplåten med 150 mm. Infästning sker med montageskruv 4,2×25 c/c 500 mm. För att skydda läkt och begränsa att regn och snö driver in under takpannorna monteras en övre fotplåt på bärläkten. Infästning sker med vindskiveskruv 4,2×28 c/c 500mm.



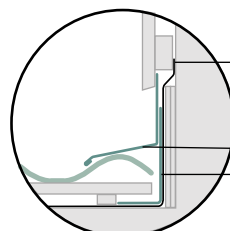
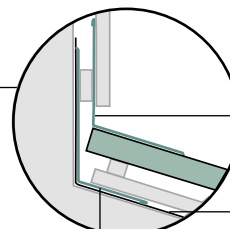
2

## MONTERING AV PLÅTDETLJER

### Väggbleck



Väggbleck och undre väggbleck monteras med överlappning 100 mm. Väggblecket förs in mot spikläkten och fästes med vindskiveskruv 4,2×28 c/c 500 mm. Blecket monteras alltid nedifrån och med det förstansade urklippet uppåt. Vingen ska alltid förbi första profiltoppen. Undre väggbleck ska monteras nedifrån och upp samt över underlagstaket. Infästning sker med vindskiveskruv 4,2×28 c/c 500 mm.



Kupfront

Underlagstak

Undre kupfront

Underlagstak

Väggbeslag

Underbeslag

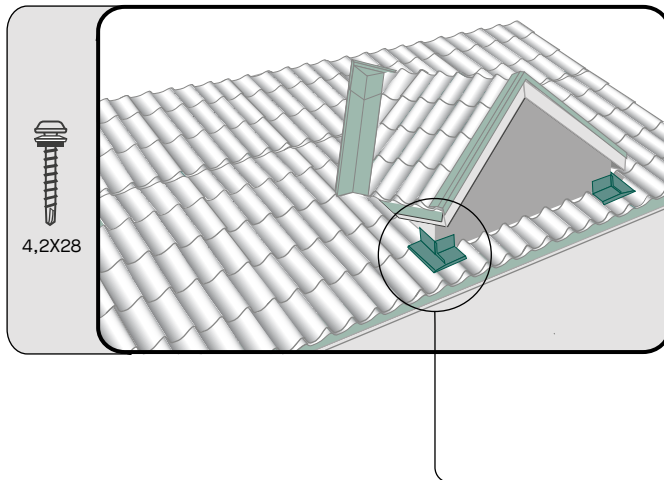
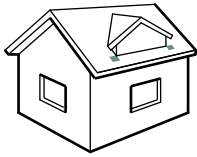




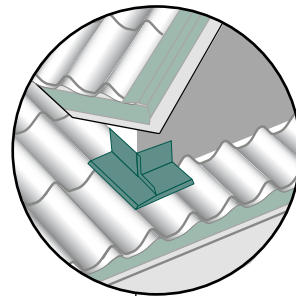
## 3

## MONTERING AV PLÅTDETALJER

### Kupfrontshörn



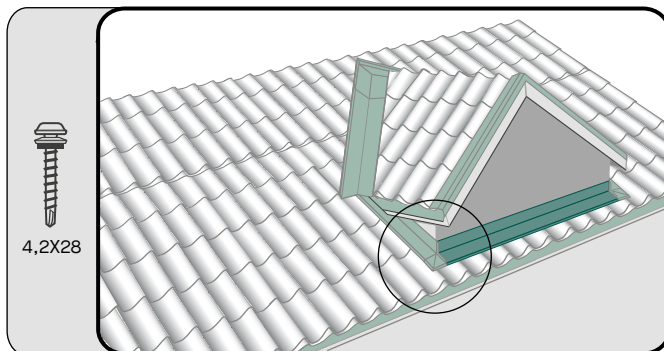
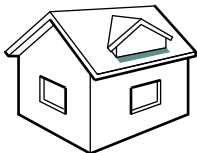
Kupfrontshörnet monteras före väggbbleket och kupfronten. Infästning sker i beslagets bakkant. De överlappande skarvarna skall popnitas.



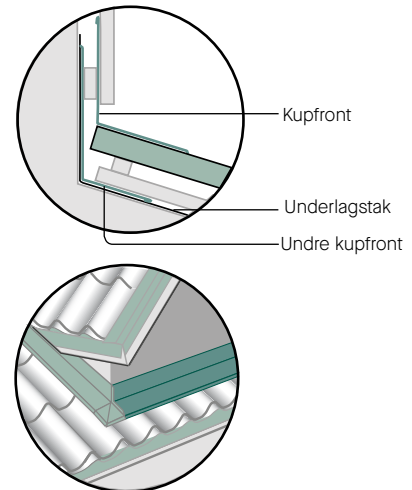
## 4

## MONTERING AV PLÅTDETALJER

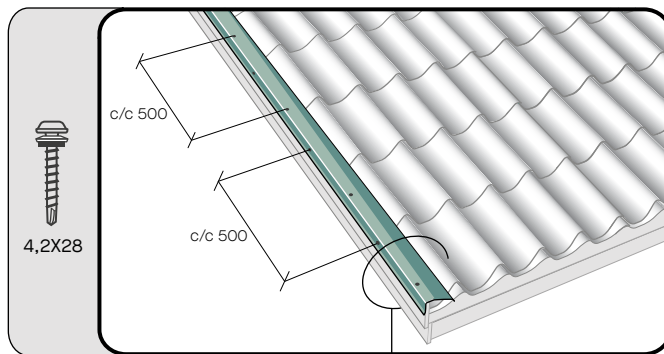
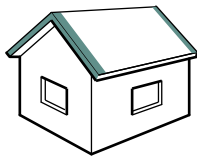
### Kupfront



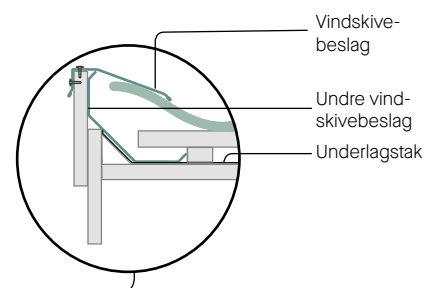
Kupfront & undre kupfront monteras med överlappning 100 mm. Kupfronten förs in mot spikkläten och fästes med vindskiveskruv 4,2×28 c/c 500mm. Vid skarvning av kupbeslaget används trycktät popnit. Fasoneringslisten läggs mellan takpannan och beslaget och fästes med popnit. Undre kupfront monteras över taktäckningen. Infästning sker med vindskiveskruv 4,2×28 c/c 500 mm.



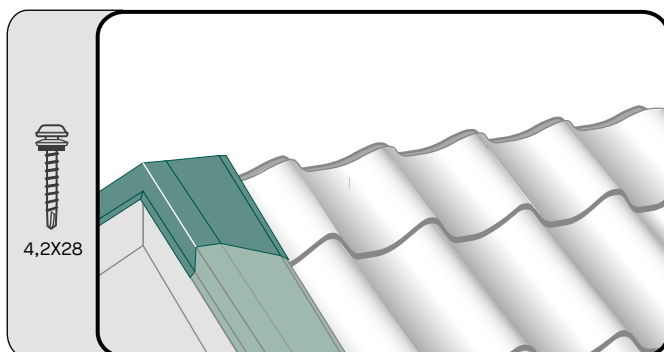
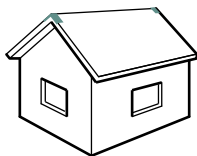
## 5

MONTERING AV PLÅTDETALJER  
Vindskivebeslag

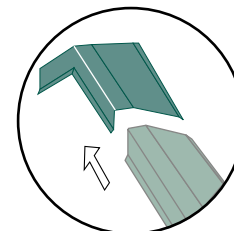
Vindskivebeslag och undre vindskivebeslag monteras alltid nedifrån och upp med 100 mm överlappning. Vindskivebeslaget monteras med det förstansade urklippet uppåt, passdel monteras alltid närmst nock. Infästning sker med vindskiveskruv 4,2×28 c/c 500 mm från ovasidan och på beslagets framsida.



## 6

MONTERING AV PLÅTDETALJER  
Vindskivenock

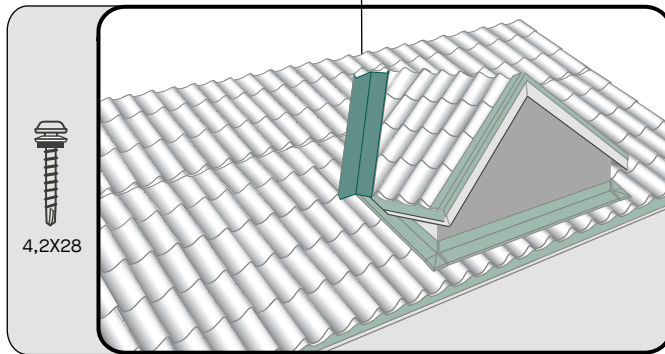
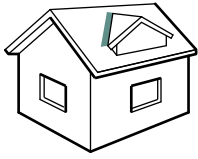
Nockbeslaget placeras ovanpå vindskivebeslaget. Infästning sker med vindskiveskruv 4,5×28 från ovasidan på vardera sida samt i vinkeln.



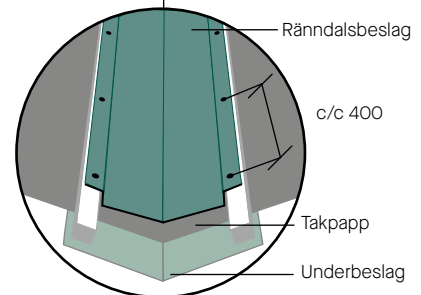
## 7

## MONTERING AV PLÅTDETLJER

Rännalsplåt 200



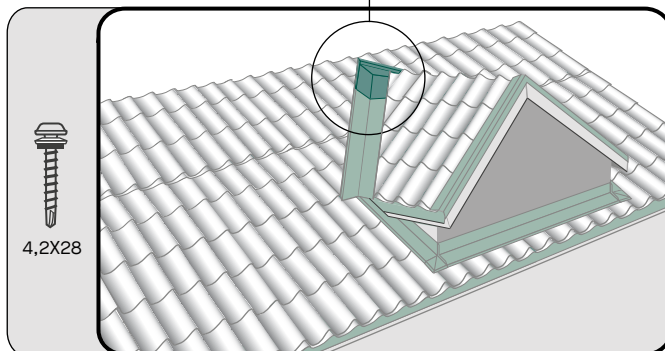
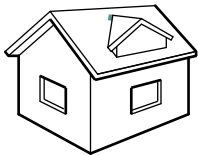
Underbeslaget läggs på råsponten och överlappas med takpapp (alt läggs under takboard). Rännalsplåten monteras nedifrån, plåtarna skall överlappas minst 200 mm och tätas med tätningssmassa\* i samtliga skarvar. En rännalsnock placeras i överkant för säkrare täthet. Infästning sker med vindskiveskruv 4,5×28 c/c 400 mm.



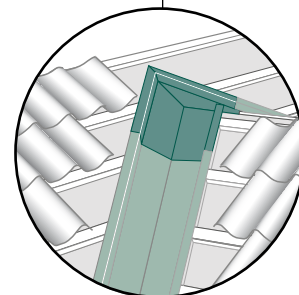
## 8

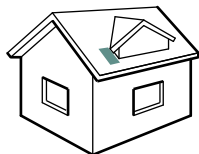
## MONTERING AV PLÅTDETLJER

Rännalsnock

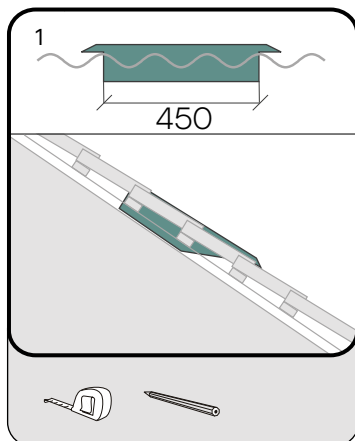


Rännalsnocken placeras ovanpå rännalsplåten. Infästning sker med vindskiveskruv 4,5×28.

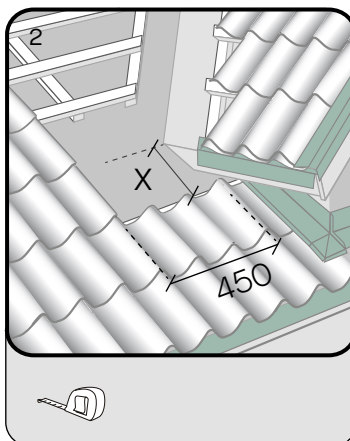




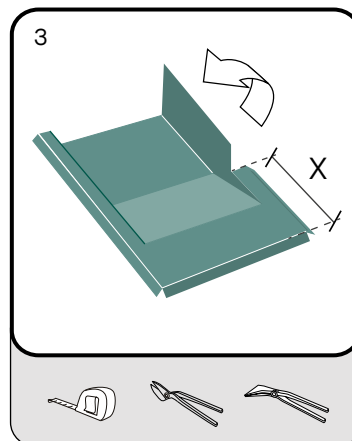
Rännadalskopan placeras vid kupans rännadalsavslut. Se detaljerad instruktion nedan. Monteringsanvisning är avsedd för 2-kup BTG. För övriga rännadalskopor anpassas måtten.



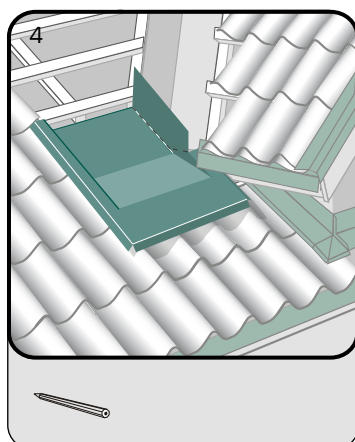
Skopans ska vila mot takunderlaget. Skopans kanter ska ligga på pannornas toppar.



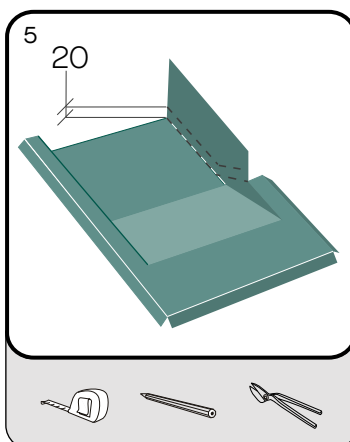
Kapa och avlägsna pannor och läkt. Skopans bredd är 450 mm. Mät avståndet x.



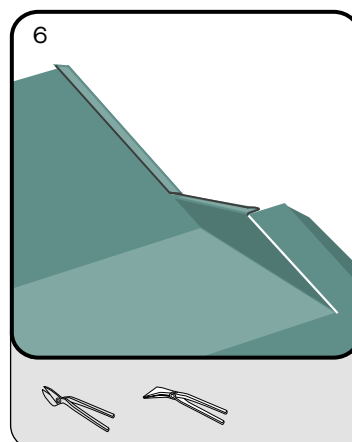
För över avståndet x till skopans. Klipp och vik upp sarg enligt bild.



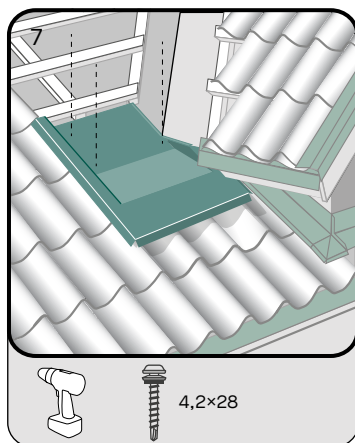
Lägg skopans på plats och märk ut rännadalsvinkeln.



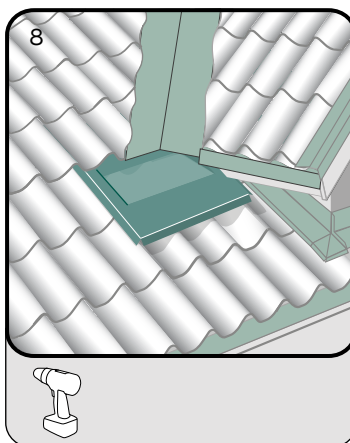
Lägg till 20 mm och klipp den uppvikta sargen.



Klipp ett vertikalt snitt vid bockningen och bocka ett vattenlås av de 20 extra mm.



Skopans skruvas på plats med 3 st. byggskruv enligt bild.



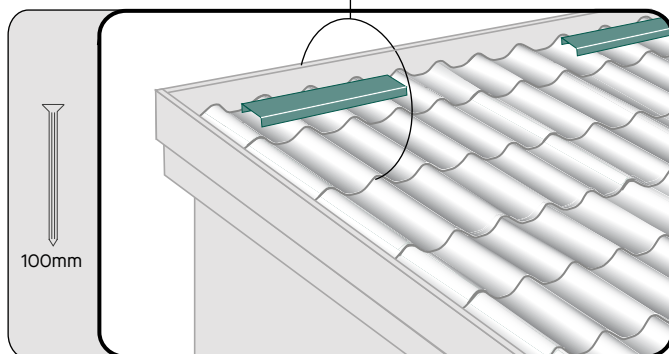
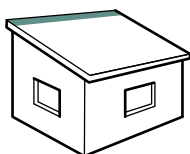
Rännadalsplåt och pannor återmonteras.



10

## MONTERING AV PULPETTAKSPLÅT

### Fästplåt

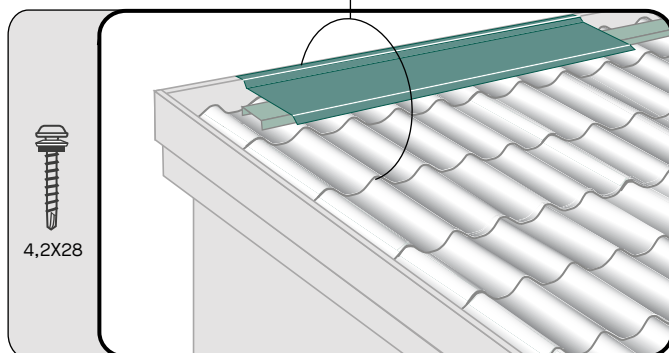
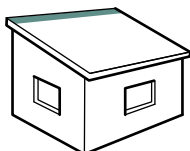


Fästplåten infästes med 100 mm spik genom befintliga hål i plåten och takpannorna till översta bärläkten. Börja montera plåten över andra och tredje takpannan sett från vindskivan.

11

## MONTERING AV PULPETTAKSPLÅT

### Täckplåt 200



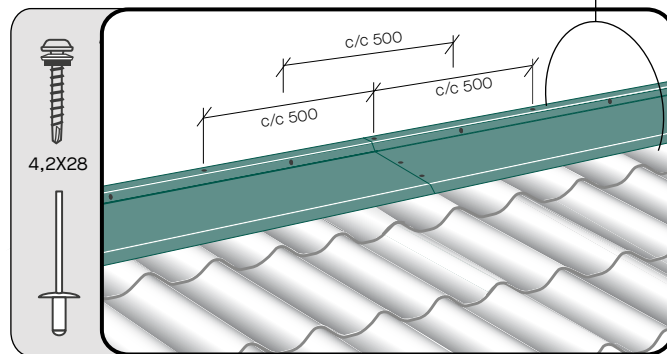
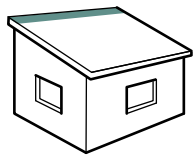
En fästplåt ska finnas under varje täckbeslagsskarv, skarvarna skall popnitas med bifogad trycktät popnit.



## 12

## MONTERING AV PULPETTAKSPLÅT

### Täckplåt 200

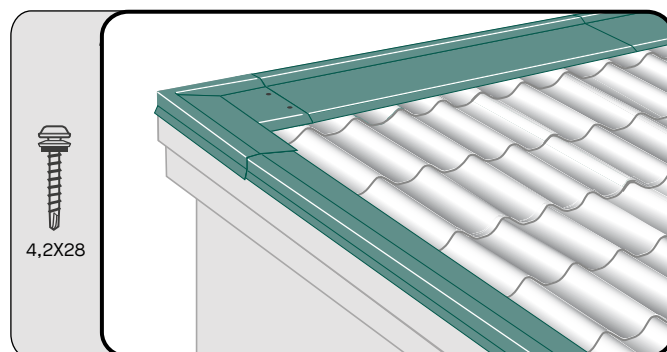
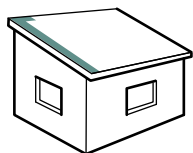


Täckbeslaget för pulpettak skall monteras med bifogad Vindskiveskruv 4,5×28 c/c 500 mm på ovansidan och på beslagets framsida. Skarven popnitas med två trycktäta popnitar. Fasonlisten träs i täckbeslaget och popnitas.

## 13

## MONTERING AV PULPETTAKSPLÅT

### Hörn pulpettak



Täckbeslaget för pulpettak skall monteras med bifogad Vindskiveskruv 4,5×28 c/c 500 mm på ovansidan och på beslagets framsida. Skarven popnitas med två trycktäta popnitar. Fasonlisten träs i täckbeslaget och popnitas.

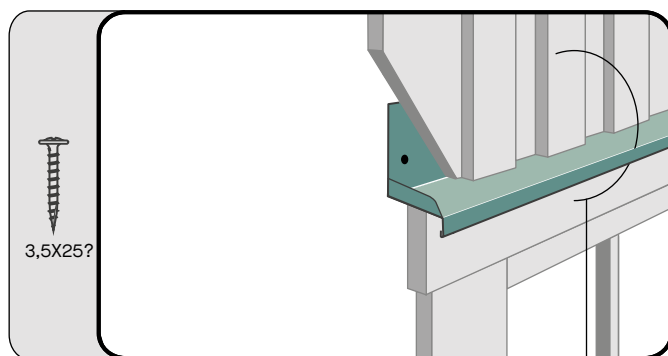
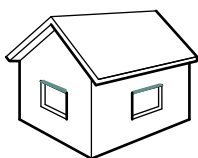




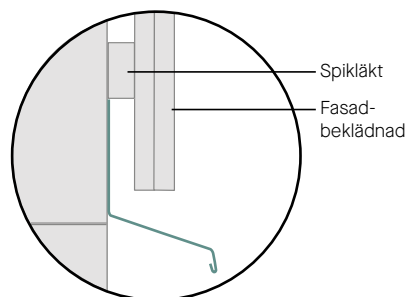
## 14

## MONTERING AV PLÅTDETLJER

## Överbleck



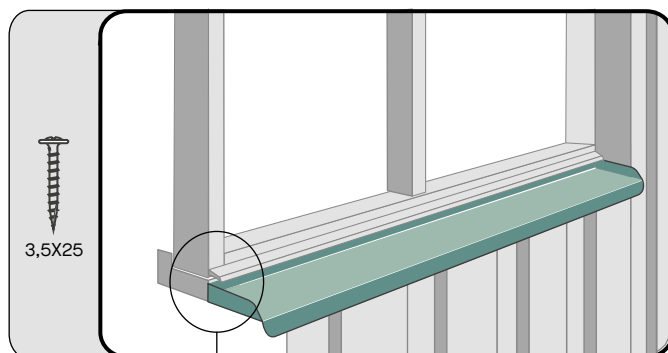
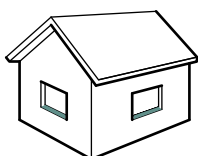
Beslaget monteras före fasadbeklädnaden och placeras över fönstrets omfattningsbräda (foder). Detta hindrar fukt att tränga in i konstruktionen. Beslaget ska utföras med minsta lutning (14 grader). Vid fasader av trä, murverk eller dylikt ska överblecket dras upp minst 100 mm bakom fasadbeklädnad. Beslaget ska utföras med gavlar. Gavlarna ska utföras med veck, iklipp får inte förekomma. Infästning sker med Bleckskruv 3,5×25 c/c 200mm.



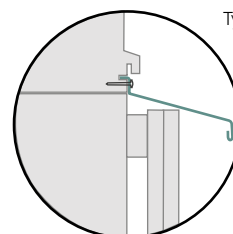
## 15

## MONTERING AV PLÅTDETLJER

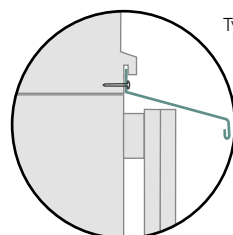
## Fönsterbleck



Fönsterblecket monteras i fönsterkarmens urfrästa spår likt bild nedan (Typ 1) eller likt bild (Typ 2) om fönsterblecket inte har inlagskant. Fönsterblecket ska tätas mot karm i samband med montering med erforderlig tätmassa. Blecket förhindrar vatten och snö att tränga in bakom husets fasadbeklädnad. Gavlar på fönsterbleck ska utföras med veck, iklipp får inte förekomma. Infästning sker med bleckskruv 3,5×25 c/c >200mm.



Typ 1.



Typ 2.





# Egenkontroll

Företag montage:

Projekt:

Färdigställdedatum:

PRODUKT:

ANMÄRKNING:

ENLIGT:

**Takavvattning**

Infästning rännkrok c.c 600 mm

Lutning/fall hängränna

Plannjas  
monterings-  
anvisningHusfabrikers  
monterings-  
anvisning**Takfotsbeslag**Undre fotplåt (*avrinning läckage*)Övre fotplåt (*intäckning läkt*)

Avrinning till hängränna

**Vindskivebeslag**Underbeslag (*enligt anvisning*)

Infästning och skruv enligt anvisning

Korrekt utfört överlapp

**Nockbeslag, pulpet**

Infästning i vindskiva

Infästning mot taktäckning

**Väggleck/kupfront**Underbeslag (*enligt anvisning*)

Korrekt utfört överlapp

**Rännalsplåt**Underbeslag (*enligt anvisning*)Rännalsplåtar utfört med överlapp  
och tätmassa enligt anvisningar

**PRODUKT:****ANMÄRKNING:****ENLIGT:****Fasadbeslag**

Uppvikta täta gavlar

Överlapp vid delade plåtar

Infästning fönsterbleck c.c 200 mm

Vassa hörn (*Runda hörn bör utföras där det finns risk för personskada*)Plannjas  
monterings-  
anvisningHusfabrikers  
monterings-  
anvisning**Takgenomföringar**Ventilationshuv (*enligt anvising*)Avloppsluftare (*enligt anvising*)Taklucka (*enligt anvising*)**Allmänt**

Plåtar klippta med korrekta verktyg

Repor bättrade med färg

Rester och spån från plåtklipp  
avtorkade från ytan

Kontrollpunkter baseras på funktion och montering enligt Plannjas montageinstruktioner.

**SIGNATURLISTA****Ansvarig, namn****Namnteckning****Signatur****Montör, namn****Namnteckning****Signatur****Montör, namn****Namnteckning****Signatur**











Miljömärkt trycksak  
3041 0145

Tryck: Lenanders Grafiska, 87526

# Plannja

Plannja Steinwalls, Fröderydsvägen 17, 574 73 Landsbro. Tel 010-516 14 30. Fax 010-516 14 10.

[www.plannja.se](http://www.plannja.se)

Uppgifterna i denna trycksak hänför sig till tiden för publicering och avser att ge en allmän vägledning vid användandet av produkten.

Reservation görs för ändringar till följd av löpande produktutveckling samt produktändringar under året. Angivna uppgifter och data får inte uppfattas som garantier utan särskild skriftlig bekräftelse.

Kulörillustrationer i våra trycksaker är att betrakta som vägledande. Begär plåtprover för korrekt kulöråtergivning.