

SV

### Användaranvisning

Fjärrkontroll HSD 2 BiSec

NO

### Bruksanvisning

Håndsender HSD 2 BiSecur

DA

### Betjeningsvejledning

Håndsender HSD 2 BiSecur

FI

### Käyttöohje

Käsilähetin HSD 2 BiSecur

<b>SVENSKA</b> .....	<b>3</b>
<b>NORSK</b> .....	<b>18</b>
<b>DANSK</b> .....	<b>33</b>
<b>SUOMI</b> .....	<b>48</b>

## Innehåll

<b>1</b>	<b>Om denna bruksanvisning .....</b>	<b>4</b>	<b>9</b>	<b>Fastsättning på nyckel .....</b>	<b>14</b>
<b>2</b>	<b>Säkerhetsföreskrifter .....</b>	<b>4</b>	<b>10</b>	<b>LED-indikering.....</b>	<b>14</b>
2.1	Korrekt användning .....	4	<b>11</b>	<b>Rengöring .....</b>	<b>16</b>
2.2	Säkerhetsföreskrifter för fjärrkontrollen .....	5	<b>12</b>	<b>Avfallshantering.....</b>	<b>17</b>
<b>3</b>	<b>Leveransomfattning .....</b>	<b>7</b>	<b>13</b>	<b>Tekniska data.....</b>	<b>17</b>
<b>4</b>	<b>Beskrivning av fjärrkontrollen HSD 2 BiSecur .....</b>	<b>7</b>			
<b>5</b>	<b>Driftstart.....</b>	<b>8</b>			
5.1	Sätta i batteri.....	8			
<b>6</b>	<b>Drift.....</b>	<b>9</b>			
<b>7</b>	<b>Programmering och överföring / sändning av en fjärrkod.....</b>	<b>10</b>			
7.1	Programmering av fjärrkod .....	11			
7.2	Blandad drift / BiSecur och frekvensen 868 MHz .....	12			
<b>8</b>	<b>Reset .....</b>	<b>12</b>			
8.1	Ställa in kompatibilitet med 868 MHz.....	13			

Överlåtelse och mångfaldigande av detta dokument, utnyttjande och överföring av dess innehåll är ej tillåtet utan vårt tillstånd. Överträdelse leder till skadestånd. Med förbehåll för ändringar vad gäller patent, användning eller mönster. Rätten till ändringar förbehålles.

Bästa kund,

tack för att du har valt en kvalitetsprodukt ur vårt sortiment.

## 1 Om denna bruksanvisning

Läs igenom hela anvisningen noggrant. Den innehåller viktig information om produkten. Följ alla anvisningar, i synnerhet säkerhets- och varningsanvisningarna.

Mer information om fjärrkontrollen finns på internet på:

**[www.hoermann.com](http://www.hoermann.com)**

Förvara anvisningen väl och se till att den alltid är tillgänglig för användaren.

## 2 Säkerhetsföreskrifter

### 2.1 Korrekt användning

Fjärrkontrollen HSD 2 BiSecur är en enkelriktad sändare för maskinerier och tillbehör. Den kan användas med trådlös BiSecur och är kompatibel med frekvensen 868 MHz.

Andra användningsområden är inte tillåtna. Tillverkaren fransäger sig ansvar för skador som uppstår till följd av ej avsett bruk eller felaktig användning.

## 2.2 Säkerhetsföreskrifter för fjärrkontrollen



### VARNING

#### **Risk för personskador vid portrörelse**

Personer kan skadas av portrörelsen när man använder fjärrkontrollen.

- ▶ Se till att fjärrkontrollen inte används av barn, och att den bara används av personer som vet hur det fjärrstyrda portsystemet fungerar.
- ▶ Man måste alltid ha fri sikt över porten när fjärrkontrollen används, om porten bara har en säkerhetsanordning.
- ▶ Gå eller kör bara igenom en fjärrstyrd port när den är helt öppen!
- ▶ Stå aldrig i portens rörelseområde.
- ▶ Observera att det finns en risk att man av misstag kommer åt en knapp på fjärrkontrollen (t. ex. i fickan / handväskan), vilket kan starta en oavsiktlig portrörelse.



### VAR FÖRSIKTIG

#### **Risk för personskador pga. oavsiktlig portrörelse**

- ▶ Se varningsanvisning, kapitel 7

**OBS!**

**Påverkan från omgivningen**

Om detta inte beaktas kan funktionen försämrast!

Skydda fjärrkontrollen mot följande:

- direkt solljus (till. omgivningstemperatur:  
-20 °C till +60 °C)
- fukt
- damm

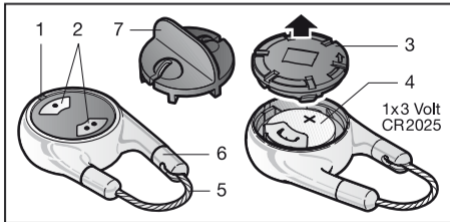
**ANMÄRKNINGAR:**

- Finns det ingen separat ingång till garaget ska alla ändringar i eller utökningar av fjärrsystem utföras inne i garaget.
- Gör ett funktionstest när fjärrsystemet har programmerats eller kompletterats.
- Använd endast originaldelar vid komplettering av fjärrsystemet.
- Omgivningsvillkoren kan påverka fjärrsystemets räckvidd.
- Räckvidden kan påverkas om GSM 900-mobiler används samtidigt.

### 3 Leveransomfattning

- Fjärrkontroll HSD 2 BiSecur
- 1 st 3 V-batteri, typ: CR2025
- Nyckel
- Användaranvisning

### 4 Beskrivning av fjärrkontrollen HSD 2 BiSecur



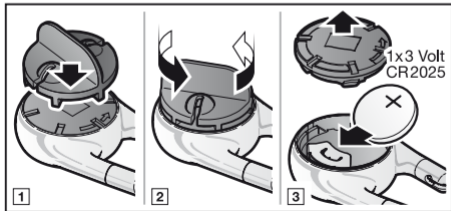
- 1 LED, tvåfärgad
- 2 Fjärrkontrollknappar
- 3 Batterilucka

- 4 Batteri
- 5 Nyckelvajer
- 6 Skruvhylsor
- 7 Nyckel för
  - öppning / stängning av batterilocket och
  - åtdragning / lossning av skruvhylsor

## 5 Driftstart

När man satt batteriet på plats är fjärrkontrollen HSD 2 klar att använda.

### 5.1 Sätta i batteri





**OBS!****Förstörd fjärrkontroll på grund av läckande batteri**

Batteriet kan läcka batterivätska och förstöra fjärrkontrollen.

- ▶ Ta ut batteriet ur fjärrkontrollen om den inte används under en längre tid.

## 6 Drift

**ANMÄRKNING:**

Om den programmerade fjärrkontrollknappens kod har kopierats från en annan fjärrkontroll, måste man trycka ytterligare en gång på fjärrkontrollknappen första gången den används.

Varje fjärrkontrollknapp har en fjärrkod. Tryck på den fjärrkontrollknapp som har den kod som du vill sända.

- Fjärrkoden sänds och LEDn lyser med blått sken i 2 sekunder.

**ANMÄRKNING:**

Om batteriet nästan är tomt, blinkar LEDn rött 2 ggr

a. innan fjärrkoden sänds.

- ▶ Batteriet **bör** bytas inom kort.

- b. och fjärrkoden sänds inte.  
▶ Batteriet **måste** bytas omgående.

## 7 Programmering och överföring / sändning av en fjärrkod



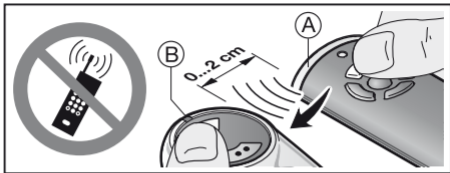
### VAR FÖRSIKTIG

#### **Risk för personskador pga. oavsiktlig portrörelse**

Under programmeringen av fjärrsystemet kan oavsiktliga portrörelser förekomma.

- ▶ Se till att det inte finns några personer eller föremål i portens rörelseområde när fjärrstyrningen programmeras.

## 7.1 Programmering av fjärrkod



1. Tryck på fjärrkontrollknappen på den fjärrkontroll **A** som har den kod du vill överföra och håll den intryckt.
  - Fjärrkoden sänds. LEDn lyser med blått sken i 2 sekunder och slocknar sedan.
  - Efter 5 sekunder blinkar LEDn omväxlande med rött och blått sken. Fjärrkoden sänds.
2. Lägg fjärrkontroll **B**, som ska programmeras med fjärrkoden, till vänster om den andra fjärrkontrollen.
3. Tryck på fjärrkontrollknappen som ska tilldelas en ny fjärrkod och håll den intryckt.
  - LED blinkar långsamt med blått sken.
  - Om fjärrkoden identifieras blinkar LEDn snabbt med blått sken.
  - Efter 2 sekunder slocknar LEDn.

### **ANMÄRKNING:**

Man har 15 sekunder på sig att överföra / sända koden. Om fjärrkoden inte överförs / sänds korrekt under denna tid, måste man upprepa proceduren.

### **7.2 Blandad drift / BiSecur och frekvensen 868 MHz**

När trådlös BiSecur är inställt kan blandad drift användas, dvs. befintliga fjärrkontroller med fast kod 868 MHz (grå fjärrkontroll med blå knappar eller enhetsmärkning, t.ex. HSD2-868) kan programmeras via BiSecur-fjärrkontrollen.

## **8 Reset**

Alla knappar på fjärrkontrollen tilldelas en ny fjärrkod genom följande steg.

1. Öppna batterilocket och ta ut batteriet i 10 sekunder.
2. Tryck på en fjärrkontrollknapp och håll den intryckt.
3. Lägg i batteriet och stäng locket.
  - LEDn blinkar långsamt med blått sken i 4 sek.
  - LEDn blinkar snabbt med blått sken i 2 sek.
  - LEDn lyser blått länge.
4. Släpp fjärrkontrollknappen.

**Alla fjärrkoder har tilldelats på nytt.**

**ANMÄRKNING:**

Om man släpper upp fjärrkontrollknappen i förtid tilldelas inga nya koder.

**8.1 Ställa in kompatibilitet med 868 MHz**

Om man trycker på fjärrkontrollknappen omedelbart efter en reset, aktiveras funktionen för användning på frekvensen 868 MHz.

- LEDn blinkar långsamt med rött sken i 4 sek.
- LEDn blinkar snabbt med rött sken i 2 sek.
- LEDn lyser rött länge.

**Alla fjärrkoder har tilldelats på nytt.**

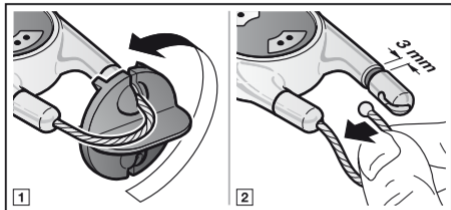
**ANMÄRKNING:**

Om man släpper upp fjärrkontrollknappen i förtid, förblir trådlös BiSecur inställt.

Mer information om hur man använder fjärrkontrollen i system som stöder frekvensen 868 MHz finns på internet på:  
**[www.hoermann.com](http://www.hoermann.com)**

## 9 Fastsättning på nyckel

Fjärrkontrollen HSD 2 BiSecur sätts fast på nyckeln såsom bilderna visar.



## 10 LED-indikering

Blå (BU)

Status	Funktion
lyser i 2 sek.	en fjärrkod sänds
blinkar långsamt	fjärrkontrollen är i programmeringsläge

blinkar snabbt efter långsam blinkning	vid programmeringen identifierades en giltig fjärrkod
blinkar långsamt i 4 sek., blinkar snabbt i 2 sek., lyser länge	en reset av enheten genomförs resp. avslutas

**Röd (RD)**

Status	Funktion
blinkar 2 gånger	batteriet är nästan tomt

**Blå (BU) och röd (RD)**

Status	Funktion
omväxlande blinkning	fjärrkontrollen är i läget överföring / sändning

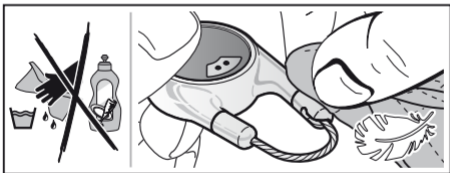
## 11 Rengöring

### OBS

#### Fjärrkontrollen kan skadas genom felaktig rengöring

Om man rengör fjärrkontrollen med fel typ av rengöringsmedel kan fjärrkontrollens hölje och knappar skadas.

- ▶ Fjärrkontrollen får endast rengöras med en torr, mjuk och antistatisk trasa.





## 12 Avfallshantering



Elektrisk och elektronisk utrustning samt batterier får inte slängas tillsammans med hushålls- och restavfall, utan måste lämnas till en särskild återvinningsstation.



## 13 Tekniska data

Typ	Fjärrkontroll HSD 2 BiSecur
Frekvens	868 MHz
Spänningsförsörjning	1 st 3 V-batteri, typ: CR2025
Till. omgivningstemperatur	-20 °C till +60 °C
Skyddsklass	IP 20

## Innhold

<b>1</b>	<b>Om denne veiledningen.....</b>	<b>19</b>	<b>8</b>	<b>Tilbakestilling av enheten.....</b>	<b>27</b>
<b>2</b>	<b>Sikkerhetsregler .....</b>	<b>19</b>	<b>8.1</b>	Innstille radiofrekvens 868 MHz.....	<b>28</b>
2.1	Formålstjenlig bruk.....	19	<b>9</b>	<b>Feste på nøkkelen .....</b>	<b>29</b>
2.2	Sikkerhetsmerknader for bruk av håndsenderen .....	20	<b>10</b>	<b>LED-visning.....</b>	<b>29</b>
<b>3</b>	<b>Leveransen omfatter .....</b>	<b>22</b>	<b>11</b>	<b>Rengjøring .....</b>	<b>31</b>
<b>4</b>	<b>Beskrivelse av håndsenderen HSD 2 BiSecur .....</b>	<b>22</b>	<b>12</b>	<b>Avhending .....</b>	<b>32</b>
<b>5</b>	<b>Igangsetting .....</b>	<b>23</b>	<b>13</b>	<b>Tekniske data.....</b>	<b>32</b>
5.1	Legge inn batteri .....	23			
<b>6</b>	<b>Drift.....</b>	<b>24</b>			
<b>7</b>	<b>Programmere og overføre / sende en radiokode.....</b>	<b>25</b>			
7.1	Programmering av en radiokode .....	26			
7.2	Kombinasjonsdrift / BiSecur og radiofrekvens 868 MHz ...	27			

Videreformidling og distribusjon av dette dokumentet samt anvendelse og spredning av innholdet er ikke tillatt, med mindre det foreligger uttrykkelig tillatelse. Krenkelse av denne bestemmelsen medfører skadeerstatningsansvar. Alle rettigheter forbeholdes mht. patent-, design- og mønsterbeskyttelse. Med forbehold om endringer.

Kjære kunde!

Takk for at du valgte et kvalitetsprodukt fra oss.

## 1 Om denne veiledningen

Les nøye gjennom hele veiledningen. Den inneholder viktig informasjon om produktet. Følg anvisningene, særlig sikkerhetsmerknadene og advarslene.

Mer informasjon om bruk av håndsenderen finner du på Internet: **[www.hoermann.com](http://www.hoermann.com)**

Oppbevar veiledningen på et trygt sted og sørg for at den alltid er tilgjengelig når brukeren vil se i den.

## 2 Sikkerhetsregler

### 2.1 Formålstjenlig bruk

Håndsenderen HSD 2 BiSecur er en enveis-sender for portåpnere med tilbehør. Den kan betjenes med radiosystemet BiSecur eller med radiofrekvensen 868 MHz.

Alle andre anvendelser er ikke tillatt. Produsenten er ikke ansvarlig for skader som skyldes feil eller ikke forskriftsmessig bruk.

**2.2 Sikkerhetsmerknader for bruk av håndsenderen****ADVARSEL****Portbevegelsen medfører fare for personskader**

Ved betjening av håndsenderen kan personer bli skadet når porten beveger seg.

- ▶ Pass på at barn ikke får tak i håndsenderen. Den skal kun brukes av personer som har fått instruksjon om hvordan den fjernstyrte porten fungerer!
- ▶ Generelt må håndsenderen kun brukes når porten er innenfor synsvidde, hvis denne bare har én sikkerhetsinnetring.
- ▶ Ikke kjør eller gå gjennom fjernstyrte porter før porten står i endeposisjonen Port åpen!
- ▶ Bli aldri stående i portens bevegelsesområde.
- ▶ Vær oppmerksom på at en tast på håndsenderen kan trykkes utilsiktet (f. eks. i bukse- / jakkelommen) og dermed medføre en utilsiktet portkjøring.

**FORSIKTIG****Fare for personskader grunnet utilsiktet portkjøring**

- ▶ Se advarsel i kapittel 7

**NB****Redusert funksjon på grunn av ytre påvirkning**

Det kan gå ut over funksjonen hvis man ikke tar hensyn til slike forhold!

Beskytt håndsenderen mot følgende påvirkninger:

- Direkte sollys (tillatt omgivelsestemperatur: -20 °C til +60 °C)
- Fuktighet
- Støvelastning

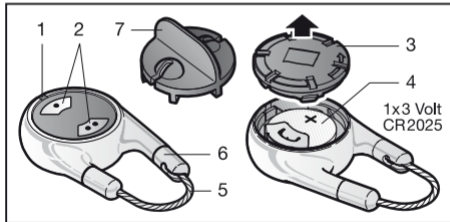
**MERKNADER:**

- Dersom det ikke finnes noen separat inngang til garasjen, må alle endringer og utvidelser av trådløse systemer utføres inne i garasjen.
- Utfør en funksjonskontroll etter programmeringen eller utvidelsen av det trådløse systemet.
- Ved igangsetting eller utvidelse av det trådløse systemet må du bare bruke originaldeler.
- Forholdene på stedet kan påvirke det trådløse systemets rekkevidde.
- GSM 900-mobiltelefoner kan påvirke rekkevidden hvis de brukes samtidig.

### 3 Leveransen omfatter

- Håndsender HSD 2 BiSecur
- 1x 3 V batteri, type: CR2025
- Nøkkel
- Bruksanvisning

### 4 Beskrivelse av håndsenderen HSD 2 BiSecur



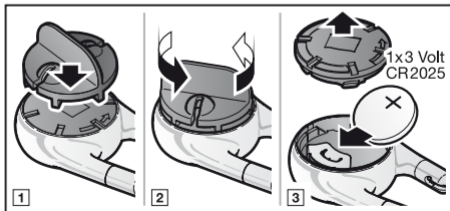
- 1 LED, bicolor
- 2 Håndsendertaster
- 3 Batterideksel

- 4 Batteri
- 5 Nøkkelring
- 6 Skruhylser
- 7 Nøkkel for
  - åpning / lukking av dekselet til batterirommet og
  - tiltrekking / løsning av skruhylsene

## 5 Igangsetting

Etter at batteriet er satt inn, er håndsenderen HSD 2 BiSecur klar til bruk.

### 5.1 Legge inn batteri



**NB****Ødeleggelse av håndsenderen på grunn av batterilekkasje**

Batterier kan lekke og ødelegge håndsenderen.

- ▶ Ta batteriet ut av håndsenderen dersom den ikke er i bruk over lengre tid.

## 6 Drift

**MERK:**

Hvis den programmerte håndsendertastens radiokode ble kopiert fra en annen håndsender forut, må håndsendertasten trykkes én gang til ved første gangs bruk.

Hver håndsendertast har tilordnet en radiokode. Trykk på den håndsendertasten, som har den radiokoden du vil sende.

- Radiokoden sendes og lysdioden lyser blått i 2 sekunder.



**MERK:**

Er batteriet nesten tomt, blinker lysdioden rødt 2x

- a. før radiokoden sendes.
  - ▶ Batteriet **bør** skiftes ut omgående.
- b. og radiokoden sendes ikke.
  - ▶ Batteri **må** straks erstattes.

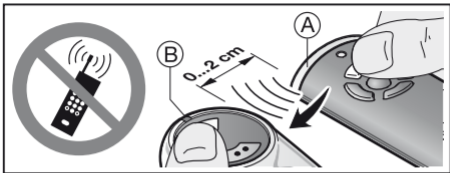
## 7      **Programmere og overføre / sende en radiokode**

**FORSIKTIG****Fare for personskader grunnet utilsiktet portkjøring**

Under programmeringen av det trådløse systemet kan det oppstå utilsiktete portkjøringer.

- ▶ Ved programmering av det trådløse systemet må du passe på at det ikke befinner seg personer eller gjenstander i portens bevegelsesområde.

## 7.1 Programmering av en radiokode



1. Trykk håndsendertasten på håndsenderen **A**, som har den radiokoden du vil overføre, og hold den inne.
  - Radiokoden sendes; lysdioden lyser blått i 2 sekunder og slukner.
  - Etter 5 sekunder blinker lysdioden blått og rødt vekselvis; radiokoden sendes.
2. Legg håndsenderen **B**, som skal programmeres med radiokoden, ved siden av til venstre.
3. Trykk på håndsendertasten som skal tilordnes den nye radiokoden, og hold denne inne.
  - Lysdioden blinker langsomt blått.
  - Dersom radiokoden identifiseres, blinker lysdioden raskt blått.
  - Lysdioden slukner etter 2 sekunder.

**MERK:**

Du har 15 sekunders tid til å overføre / sende. Hvis radiokoden ikke kan overføres / sendes innen denne tiden, må prosessen gjentas.

**7.2 Kombinasjonsdrift / BiSecur og radiofrekvens 868 MHz**

Dersom radiosystemet BiSecur er innstilt, er en kombinasjonsdrift mulig; dette betyr at en håndsender med en radiofrekvens på 868 MHz (grå håndsender med blå taster eller utstyrsmerking, f.eks. HSD2-868), kan programmeres fra BiSecur-håndsenderen.

**8 Tilbakestilling av enheten**

Hver håndsendertast blir tilordnet en ny radiokode på følgende måte.

1. Åpne batteridekselet og ta ut batteriet i 10 sekunder.
2. Trykk på en håndsendertast og hold den inne.
3. Legg inn batteriet og lukk batteridekselet.
  - Lysdioden blinker langsomt blått i 4 sekunder.
  - Lysdioden blinker raskt blått i 2 sekunder.
  - Lysdioden lyser kontinuerlig blått.
4. Slipp håndsendertasten.

**Alle radiokoder er tilordnet på nytt.**

### **MERK:**

Slippes håndsendertasten for tidlig, blir det ikke tilordnet noen nye radiokoder.

### **8.1 Innstille radiofrekvens 868 MHz**

Trykkes håndsendertasten fortsatt umiddelbart etter tilbakestilling av enheten, aktiveres radiofrekvens 868 MHz.

- Lysdioden blinker langsomt rødt i 4 sekunder.
- Lysdioden blinker raskt rødt i 2 sekunder.
- Lysdioden lyser kontinuerlig rødt.

**Alle radiokoder er tilordnet på nytt.**

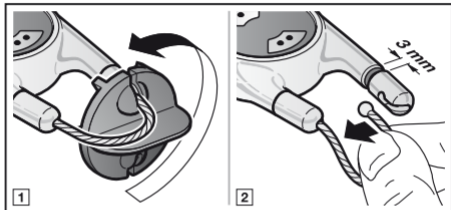
### **MERK:**

Slippes håndsendertasten for tidlig, forblir radiosystemet BiSecur innstilt.

Mer informasjon om bruk av håndsenderen med radiofrekvens 868 MHz finner du på **[www.hoermann.com](http://www.hoermann.com)**

## 9 Feste på nøkkelen

Håndsenderen HSD 2 BiSecur festes på nøkkelen slik det vises på bildet.



## 10 LED-visning

Blå (BU)

Tilstand	Funksjon
lyser i 2 sek.	en radiokode sendes
blinker langsomt	håndsenderen befinner seg i programmeringsmodus

## NORSK

blinker raskt etter langsom blinking	under programmeringen ble en gyldig radiokode identifisert
blinker langsomt i 4 sek. blinker raskt i 2 sek. lyser kontinuerlig	tilbakestilling av enheten gjennomføres eller avsluttes

### Rød (RD)

Tilstand	Funksjon
blinker 2 ganger	batteriet er nesten tomt

### Blå (BU) og rød (RD)

Tilstand	Funksjon
blinker vekselvis	håndsenderen befinner seg i modus overføre / sende

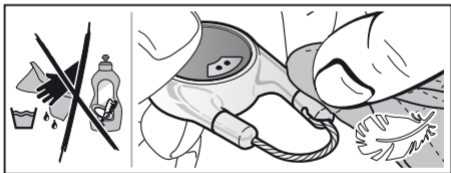
## 11 Rengjøring

### NB!

#### Skader på håndsenderen gjennom feil rengjøring

Dersom håndsenderen rengjøres med uegnede rengjøringsmidler, kan dette angripe både huset til håndsenderen og håndsendertastene.

- ▶ Rengjør håndsenderen kun med en tørr, myk og antistatisk klut.



## 12 Avhending



Elektriske og elektroniske produkter eller batterier skal ikke kastes sammen med husholdnings- og restavfall, men skal leveres til forhandleren eller gjenvinningsstasjonen.



## 13 Tekniske data

Type	Håndsender HSD 2 BiSecur
Frekvens	868 MHz
Spenningsforsyning:	1 x 3 V batteri, type: CR2025
tillatt omgivelsestemperatur	-20 °C til +60 °C
Kapslingsgrad	IP 20



## Indholdsfortegnelse

<b>1</b>	<b>Om denne vejledning ....</b>	<b>34</b>	<b>9</b>	<b>Fastgørelse til nøgle.....</b>	<b>44</b>
<b>2</b>	<b>Sikkerhedsanvisninger .</b>	<b>34</b>	<b>10</b>	<b>LED-visning.....</b>	<b>44</b>
2.1	Tilsigtet anvendelse.....	34	<b>11</b>	<b>Rengøring .....</b>	<b>46</b>
2.2	Sikkerhedsanvisninger for driften af håndsenderen .....	35	<b>12</b>	<b>Bortskaffelse.....</b>	<b>47</b>
<b>3</b>	<b>Leveringsomfang.....</b>	<b>37</b>	<b>13</b>	<b>Tekniske data.....</b>	<b>47</b>
<b>4</b>	<b>Beskrivelse af håndsenderen HSD 2 BiSecur .....</b>	<b>37</b>			
<b>5</b>	<b>Ibrugtagning .....</b>	<b>38</b>			
5.1	Isætning af batteri .....	38			
<b>6</b>	<b>Drift.....</b>	<b>39</b>			
<b>7</b>	<b>Indlæring og overførsel af en trådløs kode.....</b>	<b>40</b>			
7.1	Indlæring af en trådløs kode .....	41			
7.2	Blandet drift / BiSecur og fast kode 868 MHz.....	42			
<b>8</b>	<b>Reset af apparatet.....</b>	<b>42</b>			
8.1	Indstilling af den faste kode 868 MHz .....	43			

Det er ikke tilladt at give dette dokument videre eller at mangfoldiggøre det, bruge det i anden sammenhæng eller at meddele dets indhold til andre, medmindre der udtrykkeligt er givet tilladelse hertil. Overtrædelser medfører pligt til skadeserstatning. Alle rettigheder forbeholdes i tilfælde af patenttildeling, registrerede varemærker eller beskyttet design. Ret til ændringer forbeholdes.

Kære kunde,

tak for, at du har valgt et af vores kvalitetsprodukter.

## 1 Om denne vejledning

Læs hele vejledningen omhyggeligt igennem, den indeholder vigtige informationer om produktet. Overhold anvisningerne – du skal især overholde alle sikkerhedsanvisninger og advarsler.

Yderligere informationer om betjeningen af håndsenderen finder du på internettet på: **www.hoermann.com**

Opbevar vejledningen omhyggeligt og sørg for, at den altid står til rådighed for brugeren af produktet.

## 2 Sikkerhedsanvisninger

### 2.1 Tilsigtet anvendelse

Håndsenderen HSD 2 BiSecur er en envejs sender til åbnere og deres tilbehør. Den kan bruges både med BiSecur-koden og den faste kode 868 MHz.

Andre former for anvendelse er ikke tilladt. Producenten hæfter ikke for skader, der opstår som følge af overskridelse af den tilsigtede anvendelse eller pga. forkert betjening.

## 2.2 Sikkerhedsanvisninger for driften af håndsenderen



### ADVARSEL

#### Risiko for kvæstelser ved bevægelse af porten

Når håndsenderen betjenes, kan personer blive kvæstet pga. portbevægelsen.

- ▶ Børn må ikke komme i kontakt med håndsendere, som kun må benyttes af personer, der er instrueret i det fjernstyrede portanlægs funktion!
- ▶ Generelt skal du betjene håndsenderen med fuldt udsyn til porten, hvis porten kun har én sikkerhedsindretning!
- ▶ Du må først køre eller gå igennem portens åbninger på fjernstyrede anlæg, når porten befinder sig i yderstillingen OP!
- ▶ Ophold dig aldrig i områder, hvor porten bevæger sig.
- ▶ Vær opmærksom på, at en knap på håndsenderen kan aktiveres utilsigtet (fx i bukselommen / tasken), hvorefter der sker en utilsigtet kørsel med porten.



### FORSIGTIG

#### Risiko for kvæstelser pga. utilsigtet portkørsel

- ▶ Se advarselshenvisning i kapitel 7

**BEMÆRK!****Foringelse af funktionen pga. miljøpåvirkninger**

I tilfælde af overtrædelse eller tilsidesættelse kan funktionen forringes!

Beskyt håndsenderen mod følgende:

- Direkte solstråler (tilladt omgivelsestemperatur: -20 °C til +60 °C)
- Fugt
- Støvelastning

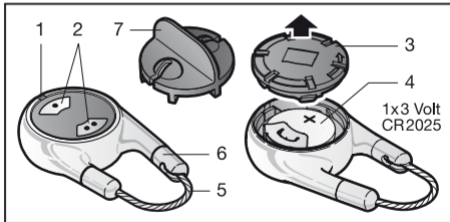
**OBS:**

- Hvis der ikke findes en separat adgang til garagen, skal enhver ændring eller udvidelse af de trådløse systemer gennemføres inde i garagen.
- Efter programmeringen eller udvidelsen af det trådløse system skal der gennemføres en funktionskontrol.
- Brug kun originale dele til udvidelsen af det trådløse system.
- De lokale forhold kan påvirke det trådløse systems rækkevidde.
- GSM 900-mobiltelefoner kan påvirke rækkevidden, hvis de bruges samtidig med det trådløse system.

### 3 Leveringsomfang

- Håndsender HSD 2 BiSecur
- 1x 3 V batteri, type: CR2025
- Nøgle
- Betjeningsvejledning

### 4 Beskrivelse af håndsenderen HSD 2 BiSecur



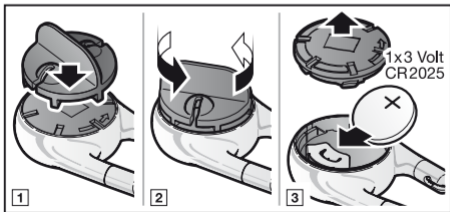
- 1 LED, bicolor  
 2 Håndsenderknapper  
 3 Batterirumsdæksel

- 4 Batteri
- 5 Nøgleholder
- 6 Skruemuffer
- 7 Nøgle til
  - åbning / lukning af batterirumslåget og
  - stramning / løsning af skruemufferne

## 5 Ibrugtagning

Efter isætningen af batteriet er håndsenderen HSD 2 BiSecur driftsklar.

### 5.1 Isætning af batteri



**BEMÆRK!****Håndsenderen ødelægges, hvis batteriet løber ud**

Batterier kan løbe ud og dermed ødelægge håndsenderen.

- ▶ Fjern batteriet fra håndsenderen, hvis den ikke skal bruges i længere tid.

## 6 Drift

**OBS:**

Hvis den trådløse kode fra den indlærte håndsenderknap er kopieret fra en anden håndsender, skal der trykkes på håndsenderknappen en ekstra gang ved den første drift.

Hver håndsenderknap har en trådløs kode. Tryk på en knap på håndsenderen, hvis du ønsker at sende dens trådløse kode.

- LED'en lyser i 2 sek. med blå farve og den trådløse kode sendes.

**OBS:**

Hvis batteriet næsten er tomt, blinker LED'en 2x med rød farve,

- inden den trådløse kode sendes.
  - ▶ Batteriet **skal** isættes i løbet af kort tid.
- og den trådløse kode sendes ikke.

- ▶ Batteriet **skal** udskiftes omgående.

## 7 Indlæring og overførsel af en trådløs kode



### FORSIGTIG

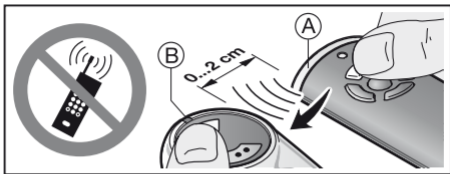
#### Risiko for kvæstelser pga. utilsigtet portkørsel

Under indlæringen af det trådløse system kan der optræde utilsigtede kørsler.

- ▶ Vær ved indlæringen af det trådløse system opmærksom på, at der ikke befinder sig personer eller genstande i portens bevægelsesområde.



## 7.1 Indlæring af en trådløs kode



1. Tryk på en knap på håndsenderen **A**, hvorfra du ønsker at videresende den trådløse kode; hold den trykket ind.
  - Den trådløse kode sendes; LED'en lyser i 2 sek. med blå farve og slukkes derefter.
  - Efter 5 sekunder blinker LED'en skiftevist rødt og blåt; den trådløse kode overføres.
2. Læg håndsenderen **B**, der skal indlære den trådløse kode, til venstre for den anden håndsender.
3. Tryk på den håndsenderknap, der skal have den nye trådløse kode, og hold den trykket ind.
  - LED'en blinker langsomt med blå farve.
  - LED'en blinker hurtigt med blå farve, hvis den trådløse kode registreres.
  - Efter 2 sek. slukkes LED'en.

### OBS:

Du har 15 sekunder til at overføre / videresende den trådløse kode. Hvis den ikke overføres / sendes videre inden for dette tidsrum, skal du gentage arbejdsgangen.

### 7.2 Blandet drift / BiSecur og fast kode 868 MHz

Med indstillet BiSecur-kode er en blandet drift mulig; dvs. at forhåndenværende håndsendere med fast kode 868 MHz (grå håndsendere med blå knapper eller apparatmærkning, fx HSD2-868) kan indlæres med BiSecur-håndsenderen.

## 8 Reset af apparatet

Ved at overholde følgende trin tildeles hver håndsenderknop en ny trådløs kode.

1. Åbn batterirumslåget og tag batteriet ud i 10 sek.
2. Tryk på en håndsenderknop og hold den trykket ind.
3. Isæt batteriet og luk batterirumslåget.
  - LED'en blinker langsomt i 4 sek. med blå farve.
  - LED'en blinker hurtigt i 2 sek. med blå farve.
  - LED'en lyser i lang tid med blå farve.
4. Slip håndsenderknappen.

**Alle trådløse koder er tildelt på ny.**

**OBS:**

Hvis håndsenderknappen slippes i utide, tildeles der ikke nye trådløse koder.

**8.1 Indstilling af den faste kode 868 MHz**

Hvis der trykkes videre på en knap umiddelbart efter en reset af apparatet, aktiveres den faste kode 868 MHz.

- LED'en blinker langsomt i 4 sek. med rød farve.
- LED'en blinker hurtigt i 2 sek. med rød farve.
- LED'en lyser i lang tid med rød farve.

**Alle trådløse koder er tildelt på ny.**

**OBS:**

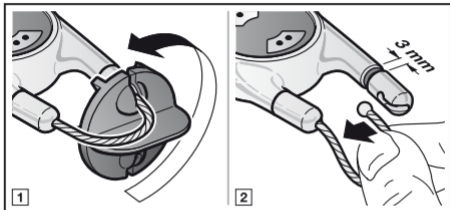
Hvis håndsenderknappen slippes i utide, forbliver BiSecur-koden indstillet.

Yderligere informationer om driften af håndsenderen med den faste kode 868 MHz finder du på internettet på:

**[www.hoermann.com](http://www.hoermann.com)**

## 9 Fastgørelse til nøgle

Håndsenderen HSD 2 BiSecur fastgøres til nøglen - som vist på billedet.



## 10 LED-visning

Blå (BU)

Tilstand	Funktion
Lyser i 2 sek.	En trådløs kode sendes
Blinker langsomt	Håndsenderen er i indlæringsmodus

Blinker hurtigt efter en langsom blinken	Under indlæringen blev der registreret en gyldig trådløs kode
Blinker langsomt i 4 sek., blinker hurtigt i 2 sek., lyser i lang tid	Reset af apparatet gennemføres eller færdiggøres

**Rød (RD)**

Tilstand	Funktion
Blinker 2x	Batteriet er næsten tomt

**Blå (BU) og rød (RD)**

Tilstand	Funktion
Skiftevis blinken	Håndsenderen overfører / sender en trådløs kode

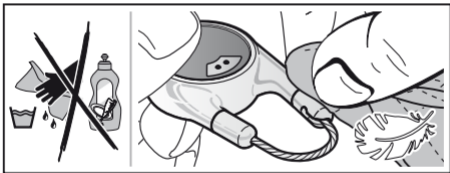
## 11 Rengøring

### BEMÆRK!

#### Beskadigelse af håndsenderen pga. forkert rengøring

Rengøring af håndsenderen med uegnede rengøringsmidler kan beskadige kabinettet og knapperne.

- Rengør udelukkende håndsenderen med en tør, blød og antistatisk klud.



## 12 Bortskaffelse



Elektriske og elektroniske apparater samt batterier må ikke bortskaffes sammen med husholdningsaffaldet, men skal i stedet for afleveres til dertil indrettede samlesteder.



## 13 Tekniske data

Type	Håndsender HSD 2 BiSecur
Frekvens	868 MHz
Spændingsforsyning	1x 3 V batteri, type: CR2025
Till. omgivelsestemperatur	-20 °C til +60 °C
Beskyttelsesklasse	IP 20

## Sisältö

<b>1</b>	<b>Käyttöohjetta koskevia ohjeita .....</b>	<b>8</b>	<b>Laitteen nollaus .....</b>
	<b>49</b>	<b>8.1</b>	<b>868 MHz:n kiinteän koodin asettaminen.....</b>
<b>2</b>	<b>Turvallisuusohjeet .....</b>	<b>9</b>	<b>Kiinnitys avaimen .....</b>
2.1	Määräysten mukainen käyttö.....	<b>10</b>	<b>LED-näyttö .....</b>
	<b>49</b>	<b>11</b>	<b>Puhdistus .....</b>
2.2	Käsilähettimen käyttöä koskevia turvallisuusohjeita.....	<b>12</b>	<b>Hävittäminen.....</b>
	<b>50</b>	<b>13</b>	<b>Tekniset tiedot .....</b>
<b>3</b>	<b>Toimitussisältö.....</b>		<b>62</b>
<b>4</b>	<b>Käsilähettimen HSD 2 BiSecur kuvaus .....</b>		
	<b>52</b>		
<b>5</b>	<b>Käyttöönotto.....</b>		
	<b>53</b>		
5.1	Aseta paristo sisään.....		
	<b>53</b>		
<b>6</b>	<b>Käyttö .....</b>		
	<b>54</b>		
<b>7</b>	<b>Radiokoodin oppiminen ja opettaminen / lähettäminen .....</b>		
	<b>55</b>		
7.1	Radiokoodin opettaminen .....		
	<b>56</b>		
7.2	Sekakäyttö / BiSecur ja 868 MHz:n kiinteä koodi .....		
	<b>57</b>		

Tämän dokumentin luovuttaminen kolmansille tahoille tai sen kopioiminen, sen sisällön käyttö tai tietojen välittäminen eteenpäin on kiellettyä, mikäli sitä ei ole nimenomaisesti sallittu. Määräysten vastainen käyttö velvoittaa korvausvaatimusten maksamiseen. Kaikki patentointia ja käyttömallien tai näytemallien kirjaamista koskevat oikeudet pidätetään.



Hyvä asiakas,  
kiitos, että valitsit korkealaatuisen tuotteemme.

## 1 Käyttöohjetta koskevia ohjeita

Lue käyttöohje huolellisesti läpi, sillä se sisältää tärkeää tuotetietoa. Noudata kyseisiä ohjeita ja erityisesti turvallisuusohjeita ja varoituksia.

Käsilähettimen käsittelyä koskevia ohjeita on Internetissä sivulla **www.hoermann.com**

Säilytä käyttöohje huolellisesti ja varmista, että se on aina saatavilla sekä tuotteen käyttäjien nähtävillä.

## 2 Turvallisuusohjeet

### 2.1 Määräysten mukainen käyttö

Käsilähetin HSD 2 BiSecur on käyttölaitteille ja niiden lisävarusteille tarkoitettu yksisuuntainen käsilähetin. Sitä voi käyttää yhdessä BiSecur-radiokoodin sekä 868 MHz:n kiinteän koodin kanssa.

Muut käyttötavat ovat kiellettyjä. Valmistaja ei vastaa vaurioista, jotka aiheutuvat määräysten vastaisesta tai virheellisestä käytöstä.

## 2.2 Käsilähettimen käyttöä koskevia turvallisuusohjeita

 **VAROITUS****Oven liikkeistä aiheutuva loukkaantumisvaara**

Kauko-ohjainta käytettäessä oven liikkeet voivat aiheuttaa loukkaantumisia.

- ▶ Varmista, ettei käsilähetin joudu lasten käsiin, ja että sitä käyttävät henkilöt ovat saaneet opastuksen kauko-ohjattujen ovilaitteiden käyttöön!
- ▶ Käsilähetintä on aina käytettävä näköetäisyydeltä oveen, mikäli ovesta on vain yksi turvalaite!
- ▶ Kulje tai aja kauko-ohjatulla käyttölaitteella varustetusta ovesta vasta, kun ovi on pääteasennossa OVI-AUKI!
- ▶ Älä koskaan jää seisomaan oven liikealueelle.
- ▶ Muista, että käsilähettimen painiketta saatetaan painaa vahingossa (esim. sen ollessa housun tai paidan taskussa) ja ovi saattaa liikkua tahattomasti.

 **VARO****Tahattomasta oven liikkeestä aiheutuva loukkaantumisvaara**

- ▶ Ks. varoitus luvussa 7

**VAROITUS****Ympäristötekijöiden vaikutus toimintaan**

Ohjeiden noudattamatta jättäminen voi vaikuttaa toimintaan!

Suojaa käsilähetin seuraavilta vaikutuksilta:

- suora auringonpaiste (ympäristön sallittu lämpötila: -20 °C – +60 °C)
- Kosteus
- Pöly

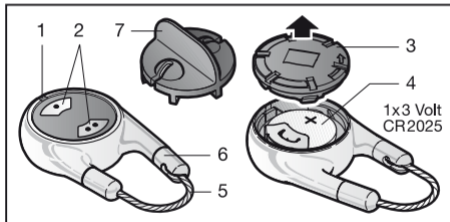
**OHJEITA:**

- Ellei autotalliin ole toista erillistä sisäänpääsyä, kaikki radiojärjestelmien muutokset tai laajennukset on tehtävä autotallin sisältä käsin.
- Tarkista oven toiminta ohjelmoinnin tai radiojärjestelmän laajennuksen jälkeen.
- Radiojärjestelmän käyttöönottoon ja laajennukseen saa käyttää vain alkuperäisosa.
- Tarkista paikalla vallitsevat olosuhteet ennen asennusta.
- GSM-900-matkapuhelinten samanaikainen käyttö saattaa häiritä radio-ohjausta.

### 3 Toimitussisältö

- Käsilähetin HSD 2 BiSecur
- 1x 3 V -paristo, tyyppi CR2025
- Avain
- Käyttöohje

### 4 Käsilähettimen HSD 2 BiSecur kuvaus



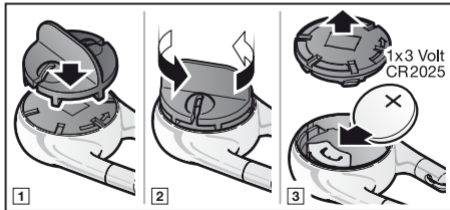
- 1 LED, kaksivärinen
- 2 Käsilähettimen painikkeet
- 3 Paristokotelon kansi
- 4 Paristo

- 5 Avainlanka
- 6 Ruuvitulpat
- 7 Avain
  - paristokotelon avaamiseen / sulkemiseen ja
  - ruuvitulppien kiristämiseen / löysäämiseen

## 5 Käyttöotto

Käsilähetin HSD 2 BiSecur on käyttövalmis pariston sisäänasettamisen jälkeen.

### 5.1 Aseta paristo sisään



**VAROITUS****Käsilähtetimen tuhoutuminen vuotavan pariston vuoksi**

Paristot voivat vuotaa ja tuhota käsilähtetimen.

- ▶ Poista paristo käsilähtetimestä, mikäli sitä ei käytetä pitkään aikaan.

## 6 Käyttö

**OHJE:**

Mikäli opetetun käsilähtetinpainikkeen radiokoodi on juuri kopioitu toisesta käsilähtetimestä, käsilähtetimen painiketta on painettava ensimmäistä käyttöä varten toisen kerran.

Jokaiseen kauko-ohjaimen painikkeeseen on liitetty radiokoodi. Paina käsilähtetimen sitä painiketta, jonka radiokoodin haluat lähettää.

- Radiokoodi lähetetään ja LED palaa 2 sekunnin ajan sinisenä.

**HUOMAA:**

Mikäli paristo on lähes tyhjä, LED vilkkuu 2x punaisena

- a. ennen radiokoodin lähettämistä.
  - ▶ Paristo **kannattaa** vaihtaa pian.

- b. eikä radiokoodia lähetetä.  
▶ Paristo **täytyy** vaihtaa välittömästi.

## 7 Radiokoodin oppiminen ja opettaminen / lähettäminen



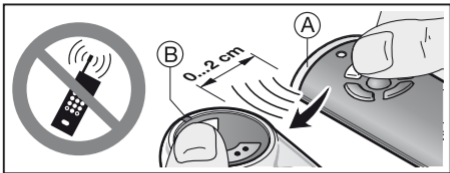
**VARO**

### **Tahattomasta oven liikkeestä aiheutuva loukkaantumisvaara**

Radio-ohjausjärjestelmän opettaminen voi aiheuttaa oven tahattomia liikkeitä.

- ▶ Varmista, että oven liikealueella ei ole radiojärjestelmää opetettaessa henkilöitä, varsinkaan lapsia, eikä myöskään esineitä.

## 7.1 Radiokoodin opettaminen



1. Paina käsilähettimen **A** painiketta, jonka radiokoodin haluat siirto-opettaa, ja pidä sitä painettuna.
  - Radiokoodi lähetetään, LED palaa 2 sekunnin ajan sinisenä ja sammuu.
  - LED vilkkuu 5 sekunnin kuluttua vuorotellen punaisena ja sinisenä: radiokoodi lähetetään.
2. Aseta sen vasemmalle puolelle käsilähetin **B**, johon radiokoodi on tarkoitus opettaa.
3. Paina käsilähettimen sitä painiketta, johon uusi radiokoodi on tarkoitus opettaa, ja pidä sitä painettuna.
  - LED vilkkuu hitaasti sinisenä.
  - LED vilkkuu nopeasti sinisenä kun radiokoodi on tunnistettu.
  - LED sammuu 2 sekunnin kuluttua.



**HUOMAA:**

Opettamiseen / lähettämiseen on käytettävissä 15 sekuntia. Mikäli radiokoodia ei opeteta / lähetetä kyseisen ajan kuluessa, vaihe on suoritettava uudelleen.

**7.2 Sekakäyttö / BiSecur ja 868 MHz:n kiinteä koodi**

Sekakäyttö on mahdollista, mikäli BiSecur-radiokoodi on asetettu. Se tarkoittaa, että olemassa olevat, kiinteällä 868 MHz:n koodilla varustetut käsilähettimet (harmaa käsilähetin, jossa on siniset painikkeet tai laitetunnuksena esim. HSD2-868) voidaan opettaa BiSecur-käsilähettimellä.

**8 Laitteen nollaus**

Jokaiselle käsilähettimen painikkeelle kohdistetaan uusi radiokoodi seuraavilla vaiheilla.

1. Avaa paristokotelon kansi ja poista paristo 10 sekunnin ajaksi.
2. Paina käsilähettimen painiketta ja pidä sitä painettuna.
3. Aseta paristo takaisin koteloon ja sulje paristokotelon kansi.
  - LED vilkkuu 4 sekunnin ajan hitaasti sinisenä.
  - LED vilkkuu 2 sekunnin ajan nopeasti sinisenä.
  - LED palaa kauan sinisenä.

4. Vapauta käsilähettimen painike.  
**Kaikki radiokoodit on kohdistettu uudelleen.**

### **HUOMAA:**

Mikäli käsilähettimen painike vapautetaan liian aikaisin, uusia radiokoodeja ei kohdisteta.

### **8.1 868 MHz:n kiinteän koodin asettaminen**

Mikäli käsilähetintä painetaan edelleen laiteresetin jälkeen, 868 MHz:n kiinteä koodi aktivoidaan.

- LED vilkkuu 4 sekunnin ajan hitaasti punaisena.
- LED vilkkuu 2 sekunnin ajan nopeasti punaisena.
- LED palaa kauan punaisena.

**Kaikki radiokoodit on kohdistettu uudelleen.**

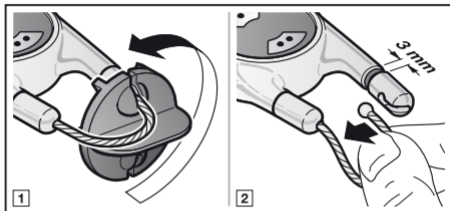
### **HUOMAA:**

Mikäli käsilähettimen painike vapautetaan liian aikaisin, asetukseksi jää BiSecur-radiokoodin.

Käsilähettimen 868 MHz:n kiinteän koodin kanssa tapahtuvaa käyttöä koskevia lisäohjeita on Internetissä sivulla  
**[www.hoermann.com](http://www.hoermann.com)**

## 9 Kiinnitys avaimeen

Käsilähetin HSD 2 BiSecur kiinnitetään avaimeen kuvassa näytetyllä tavalla.



## 10 LED-näyttö

Sininen (BU)

tila	toiminto
palaa 2 sek.	radiokoodi lähetetään
vilkkuu hitaasti	käsilähetin on opetustilassa

## SUOMI

vilkkuu nopeasti hitaan vilkkumisen jälkeen	opetuksen aikana on tunnistettu voimassa oleva radiokoodi
vilkkuu 4 sek. hitaasti, vilkkuu 2 sek. nopeasti, palaa pitkään	laitteen resetiä suoritetaan tai viimeistellään

### Punainen (RD)

tila	toiminto
vilkkuu 2 kertaa	paristo on lähes tyhjä

### Sininen (BU) ja punainen (RD)

tila	toiminto
vaihteleva vilkkuminen	käsilähetin on siirto-opetus- / lähetystilassa

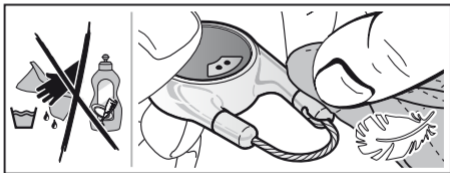
## 11 Puhdistus

### VAROITUS

#### Käsilähettimen vaurioituminen virheellisen puhdistuksen johdosta

Käsilähettimen puhdistaminen soveltumattomilla puhdistusaineilla voi vaurioittaa käsilähettimen koteloa ja painikkeita.

- ▶ Käsilähettimen saa puhdistaa vain kuivalla, pehmeällä ja antistaattisella liinalla.



## 12 Hävittäminen



Sähkö- ja elektroniikkalaitteita tai paristoja ei saa hävittää kotitalousjätteiden seassa, vaan ne on luovutettava niille tarkoitettuun vastaanotto- ja keräyspisteeseen.



## 13 Tekniset tiedot

Tyyppi	Käsilähetin HSD 2 BiSecur
Taajuus	868 MHz
Jännitesyöttö	1x 3 V -paristo, tyyppi CR2025
Sallittu ympäristön lämpötila	-20 °C - +60 °C
Kotelointiluokka	IP 20





TR20A107 RE / 02.2012



HÖRMANN KG  
Verkaufsgesellschaft  
Upheider Weg 94-98  
D-33803 Steinhagen  
[www.hoermann.com](http://www.hoermann.com)