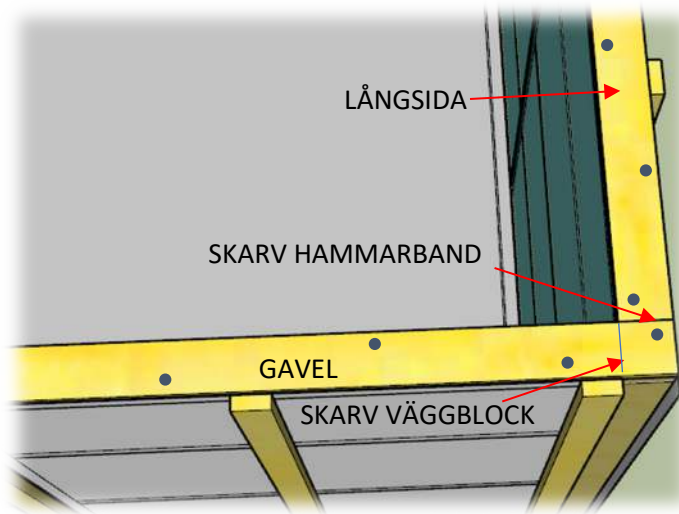


Liggande panel



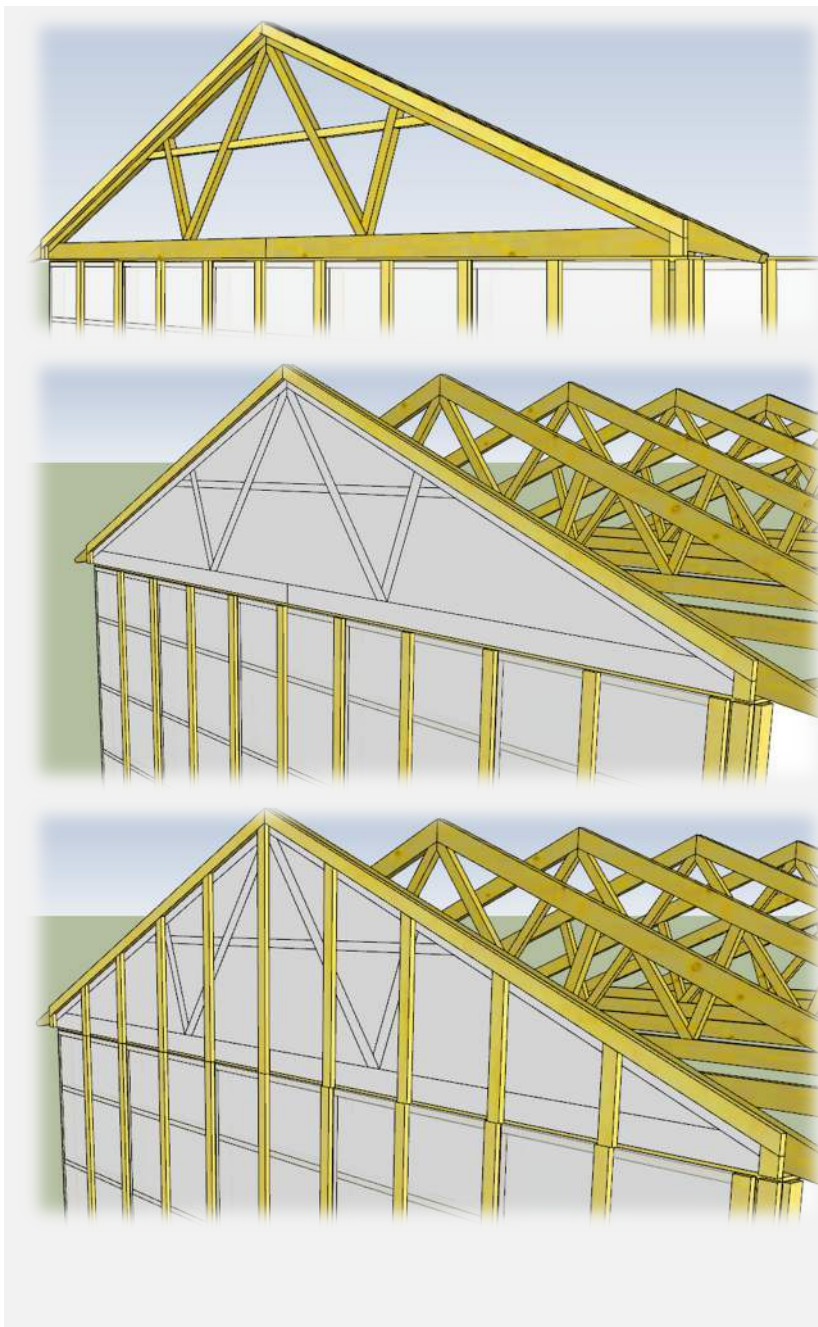
Läs hela anvisningen innan arbetet påbörjas

**1. Hammarband=brädan** som ska ligga ovanpå väggarna jäms med insida väggblockets överkant. Fäst hammarbandet ovanpå väggblocken med spikar **2,0x50mm, c200 mm**.

**Observera** att skarvar på hammarbandet ska hamna minst **300mm** från väggblocksskarv. I hörnen ska skarv på hammarband och väggblock förskjutas.

**Innan hammarbandet monteras kontrollera och justera så att längd och bredd i ovkant är samma som i underkant av väggarna. Hammarbandet hjälper att rikta och fixera blocken i ovkant**

Material:  
95mm stomme=  
22x95mm  
145mm stomme=  
22x145mm  
Spik 2,0x50mm



## 2. Takstolar

Gaveltakstolarna är kortlade och delvis läktade vid leverans.

För montage av takstolar följ anvisning för ditt val av takstol.

När takstolarna är monterade fästs väggblockens vindduk upp på takstolens ytersida, klä sedan hela takstolen med vindduk som överlappar vinduken ifrån väggblocken.

Material:

Vindduk

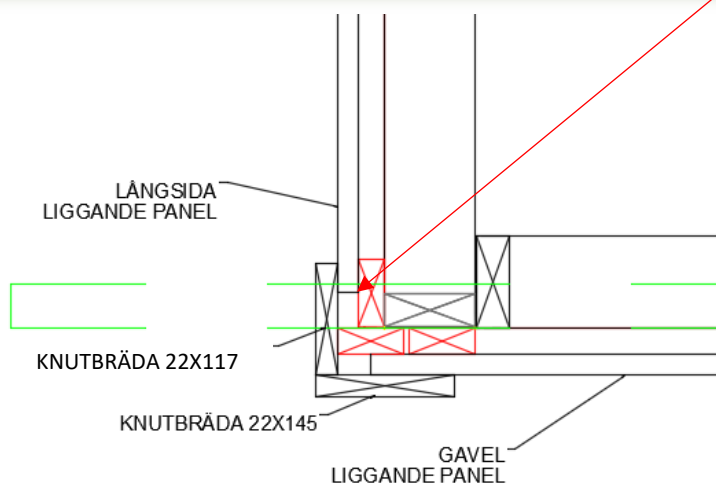
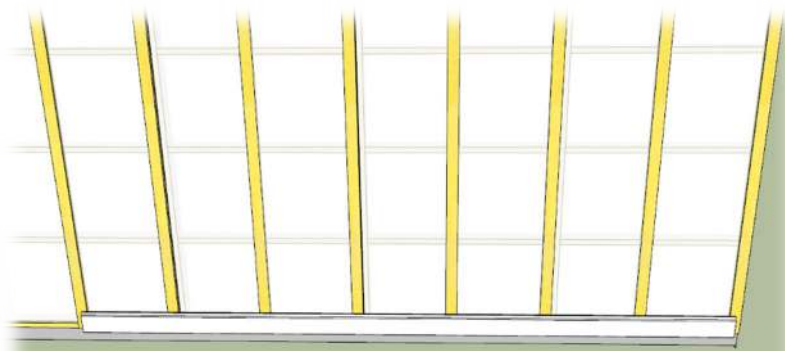
Byggklammer

Montera sedan dit stående spikregel **28x70mm c/c 600**  
Liva med spikregel på väggblock.  
Spikas med spik **2,8x75mm**

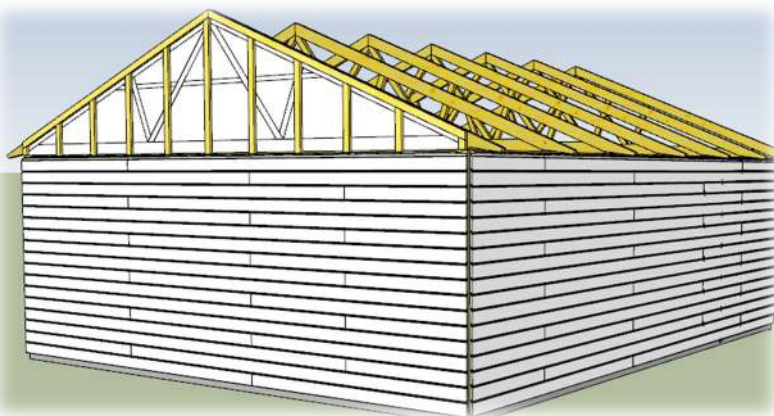
Material:

Spikregel 28x70mm

Spik 2,8x75mm



Material:  
Spårpanel  
Spik 2,0x50mm



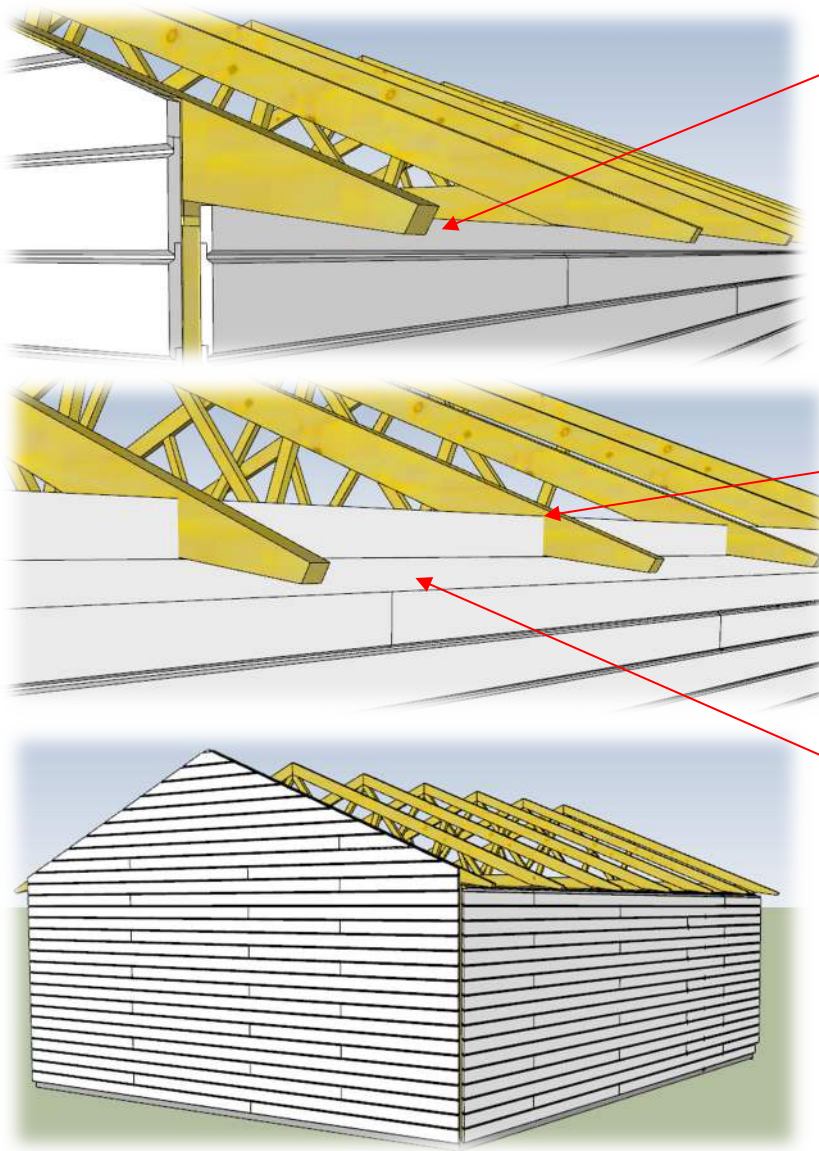
### 3. Liggande panel

Innan panelen monteras kontrollera så att väggarna står i lod och fixera väggblocken på insidan med snedsträvor.

Börja montera panelen från högra hörnet på långsidorna och från mitten på **28x70mm** spikregel, detta medför att du minimerar spill och antal kapningar. Panelbrädorna är i regel 4800mm långa och är jämt delbara med 600mm (c/c spikregel). Låt den vänstra sidans knut täcka variationer i utstick vid eventuella renkapningar mm. Börja med den liggande panelen ca 3cm nedanför bottenregelns underkant. Se till så att brädan ligger i våg, fäst med 2st spik **2,0x50mm** /spikregel. Skarva löpande över spikregel.

**Man kan vädersäkra taket innan panelen monteras. Fixera då väggarna i lod med snedsträvor på insidan innan takarbetet påbörjas! Se då till att insektsnät m.m är på plats innan råsponten monteras på taket.**

Fortsätt spika panelen runt om hela byggnaden. Kontrollera att panelen hamnar i våg och livar runt om för att få ett snyggt och bra resultat.



Översta panelbrädan klyvs på långsidorna så den får plats utan att behöva jackas. Om panelen räcker kan man fortsätta med denna upp mellan takstolarna i stället för inklädnadsbrädan. Jacka då ur för takstolarna

**Vid hus:**

Panel/inklädnadsbräda ska sluta tätt mot råspont (tät takfot). Se ritning detalj-takfot.

**Vid garage/oisolerad komplementbyggnad:**

Luftningsspalt 15mm- 30mm Mellan inklädnadsbräda och råspont.

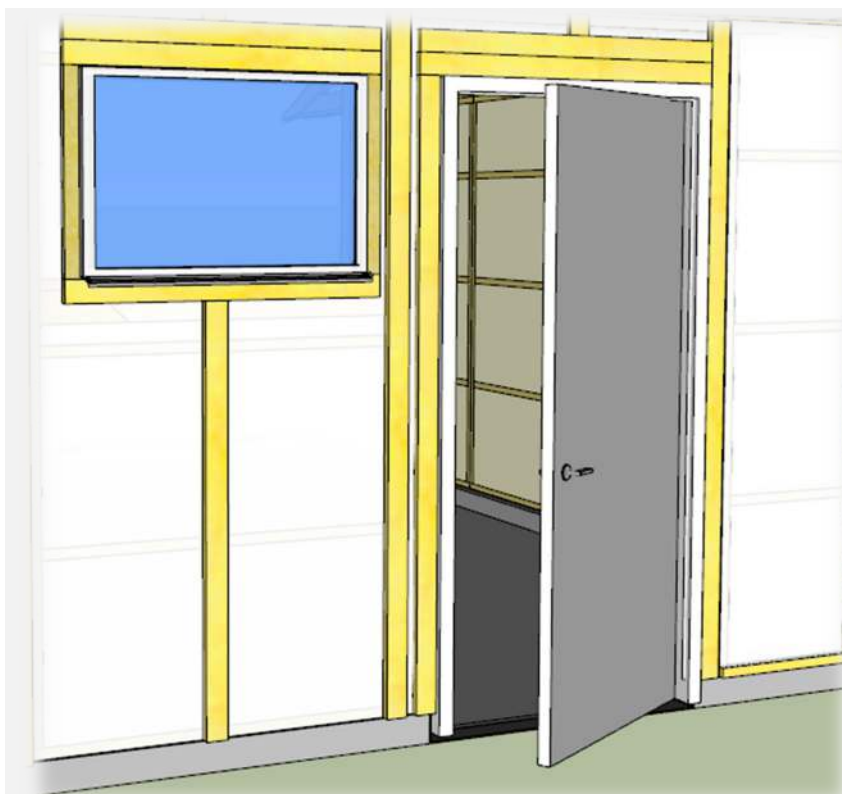
Se montering av inklädnadsbräda m.m. i anvisning för montering takstol.

För att täcka glipan mellan panel och inklädnadsbräda monteras en kompletteringsbräda.

**Material:**

Kompletteringsbräda:  
22x70mm/22x95mm  
Spik 2,0x50mm

När väggarna är klara fortsätt montera panelen på gavelspetsarna.



#### 4. Dörr/fönster på långsida

Dörrar och fönster levereras normalt sett monterade i väggblock men det finns undantagsfall.

Dörrar och fönster placerade på långsida med vägghöjd upp till och med 2,53 m behöver inget överbleck då de skyddas av takfoten.

Spika på panelen, kapa och jacka ur panelbrädorna för att få det att stämma.

Montera sedan foder **22x70mm** kapat och levererat löst med väggblocket.

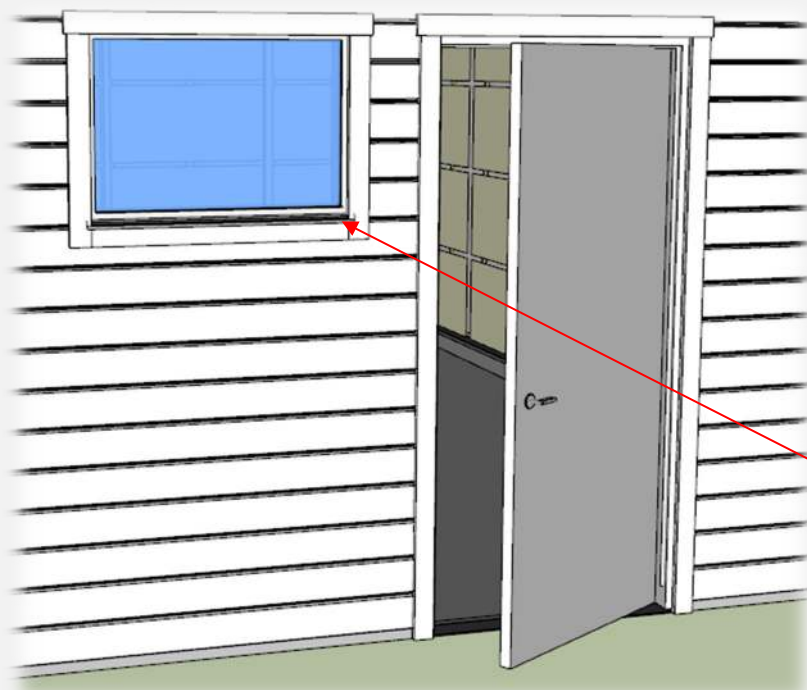
Material:

Underbleck

Bleckspik 2,5x30mm

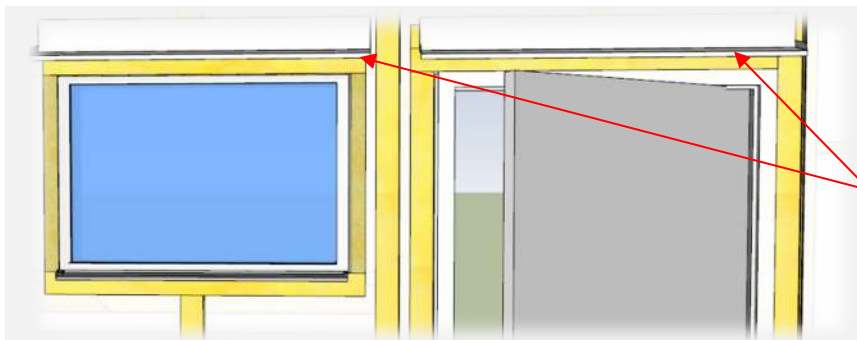
Foder 22x70mm

Spik 2,8x75mm



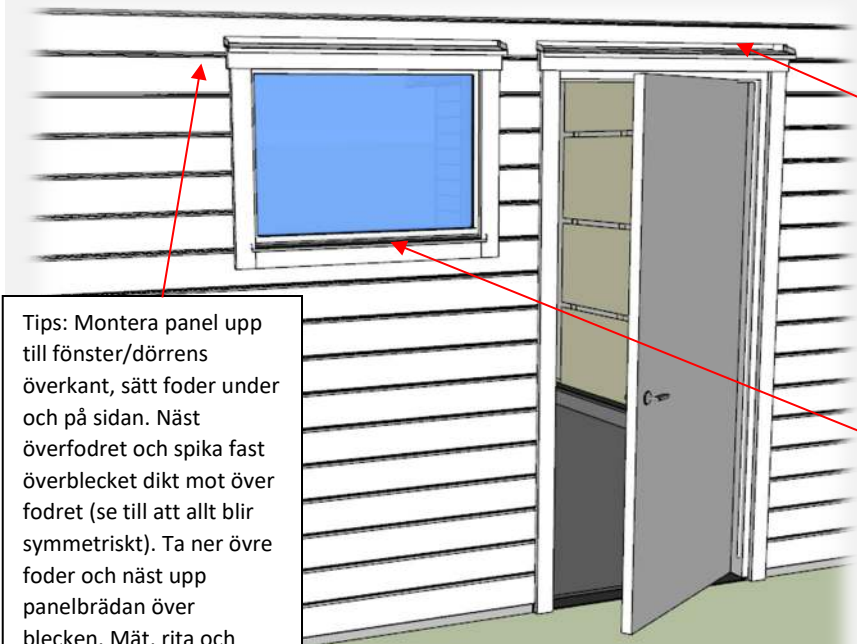
Är det tätt mellan dörrar och fönster är det viktigt att se till att foder linjarar.

Underbleck monteras och tätas mot smyg och foder med bleckspik 2,5x30mm c/c150mm och täta med tex. latexfog.



## 5. Dörr/fönster/Port på gavel

Dörrar och fönster placerade på gavel eller om vägghöjden är över 2,53m ska ha överbleck.



Tips: Montera panel upp till fönster/dörrens överkant, sätt foder under och på sidan. Näst överfodret och spika fast överblecket dikt mot överfodret (se till att allt blir symmetriskt). Ta ner övre foder och näst upp panelbrädan över blecken. Mät, rita och jacka ur. Montera panel och montera tex 22x45 mellan bleck och fönster som spikläkt för övre fodret.



Spika fast **överblecket** i bakomliggande spikläkt med **bleckspik**. Tänk på att foder **70mm foder ska få plats under blecket!**

Jacka ur panelbrädan över så att det blir **25mm mellan trä och bleck**.

Montera sedan **foder 22x70mm**, levereras löst i väggblocket.

Underbleck monteras och tätas mot smyg och foder med bleckspik 2,5x30mm c/c150mm och täta med tex. latexfog.

För port gäller samma princip men där är det 22x95mm foder.

Material:

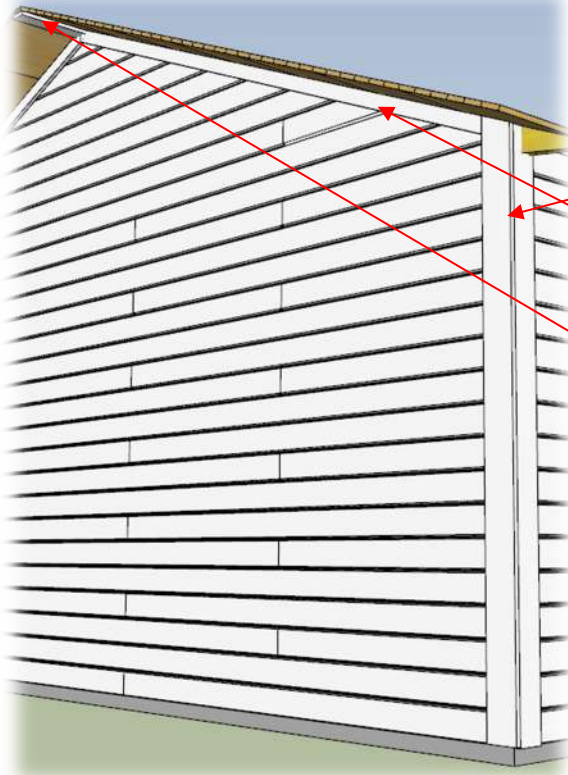
Överbleck

Underbleck

Bleckspik 2,5x30mm

Foder 22x70mm

Spik 2,8x75mm



## 6. Kompletteringar efter råspont

Montera knutbrädorna **22x145mm** på gavel och **22x117mm** på långsida. Knutbrädan på långsidan behöver jackas för takstolstassen.

Montera sedan kompletteringsbräda upp mot råsponten.

För att täcka mötet vidnock monteras en **22x95mm** bräda.

Material:

Kompletteringsbräda:  
22x70mm ev.  
22x95mm

Bräda 22x145mm  
Bräda 22x117mm  
Spik 2,8x75mm

