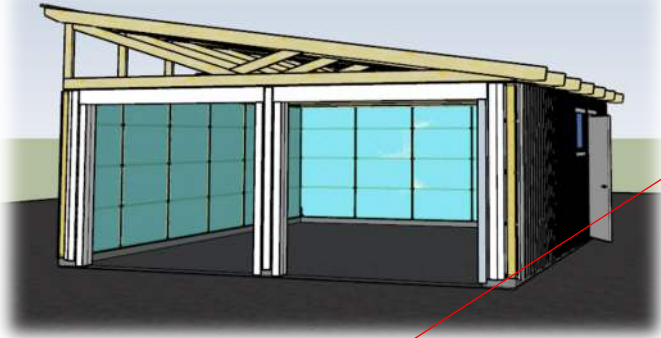




MELLBY
HOME

Pulpettak 8°

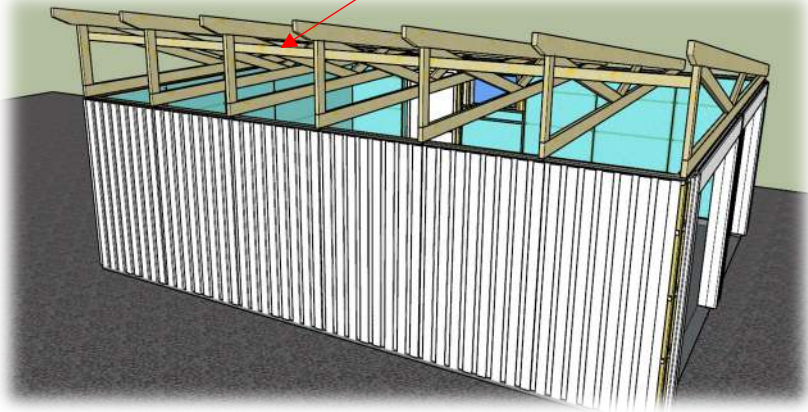


Material:

Bräda 28x70mm

1. Rikta och staga

När takstolarna är på plats ska dom riktas vertikalt med vattenpass samt stagas med en 28x70mm på höga sidan.



Material:

Bräda 28x70mm
Spik 2,8x75mm

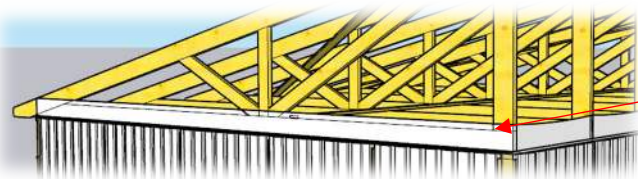
2. Stag takstolar

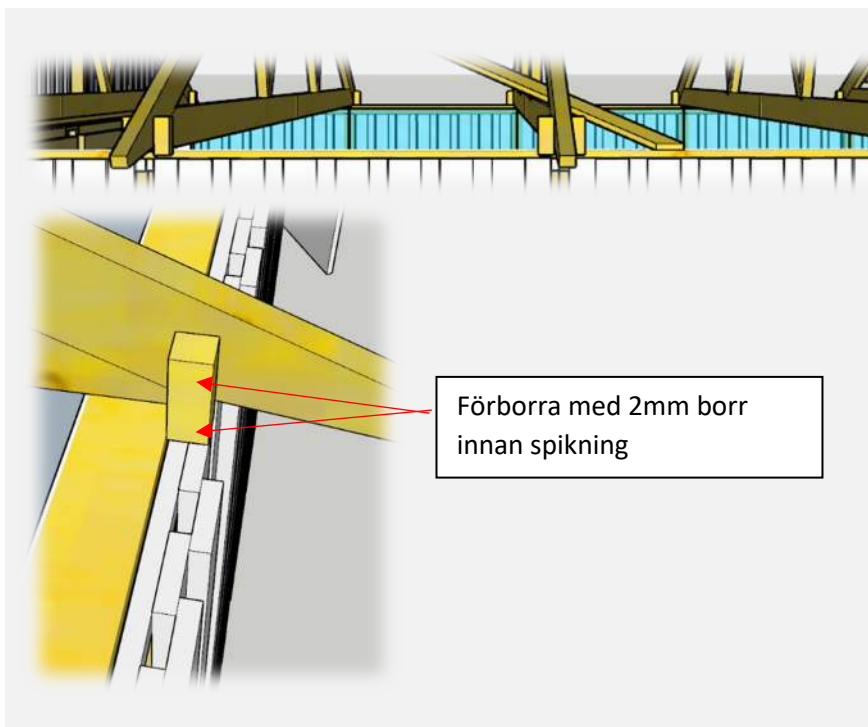
Montera en bräda **28x70mm** så nära mitten på underramarnas ovansida som möjligt. Fäst brädan med 2st spikar **2,8x75mm** per takstol. (Buktar gavelväggarna i ovkant kan man rikta dem med brädan)

Montera en **bräda 28x70mm** högt upp på undersidan av gaveltakstolarnas överram, snett ner mot hammarbandet på låga långsidan. Fäst brädan med 2st spikar **2,8x75mm** per takstol och ner i hammarbandet. Enligt bild.

3. Vindduk

Fäst upp vindduken från gavelväggblocken på gaveltakstolarna med **byggklammer**.





Material:
Träkloss
45x45mm
Spik 2,8x75mm

Förborra med 2mm borrar
innan spikning

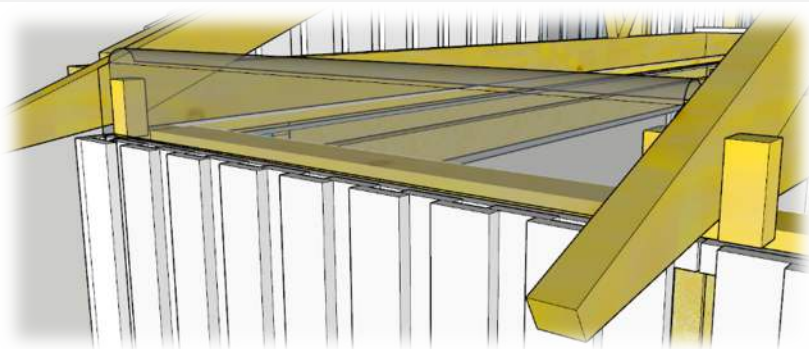
Låg sida

4. Klossar

Montera 2st **klossar 45x45** på takstolarna i alla takstolsfack. Klossen ska liva med insidan av yttersta panelbrädan. Fäst klossarna med 2st spik **2,8x75mm**.

Förborra med 2mm borrar i klossarna.

På vissa takstolar kan pressplåten sitta i vägen, förborra där också i så fall.

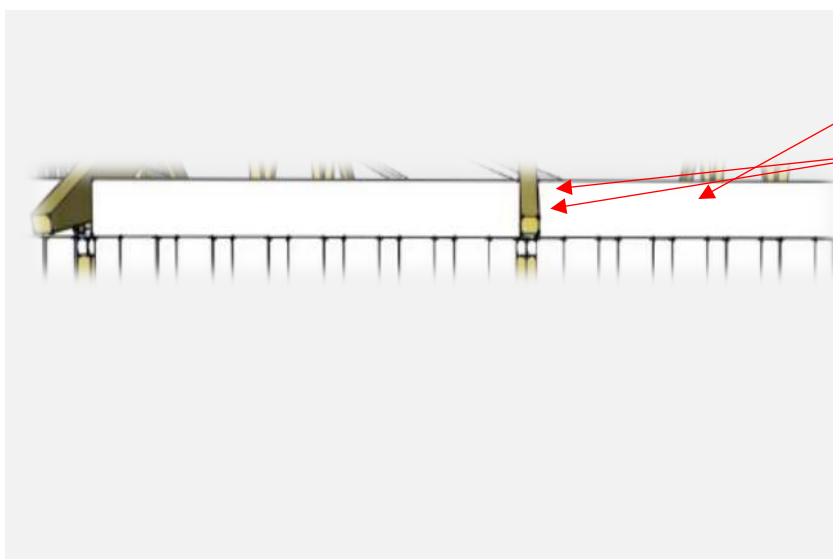


Material:
Insektsnät

5. Insektsnät

(Gäller ej hus)

Klipp till insektsnät (5-10cm längre än avståndet mellan takstolarna) fäst med klammer enl. bild samt på luftningsläkten i överkant på väggen. Mät avståndet i alla takstolsfacken och klipp till lagom långa bitar.



Material:
Bräda 22x145-195mm
Spik 2,3x60mm

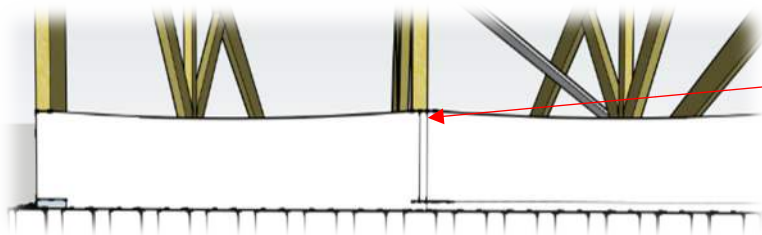
6. Inklädnadsbrädor

Montera **inklädnadsbräda** på takstolens låga sida.

22x145-195mm beroende på byggnadens bredd.

Inklädnadsbrädorna ska liva med yttersta panelbrädan. Fäst dem med 2st spik **2,3x60mm** i vardera kloss. **Luftspalt**

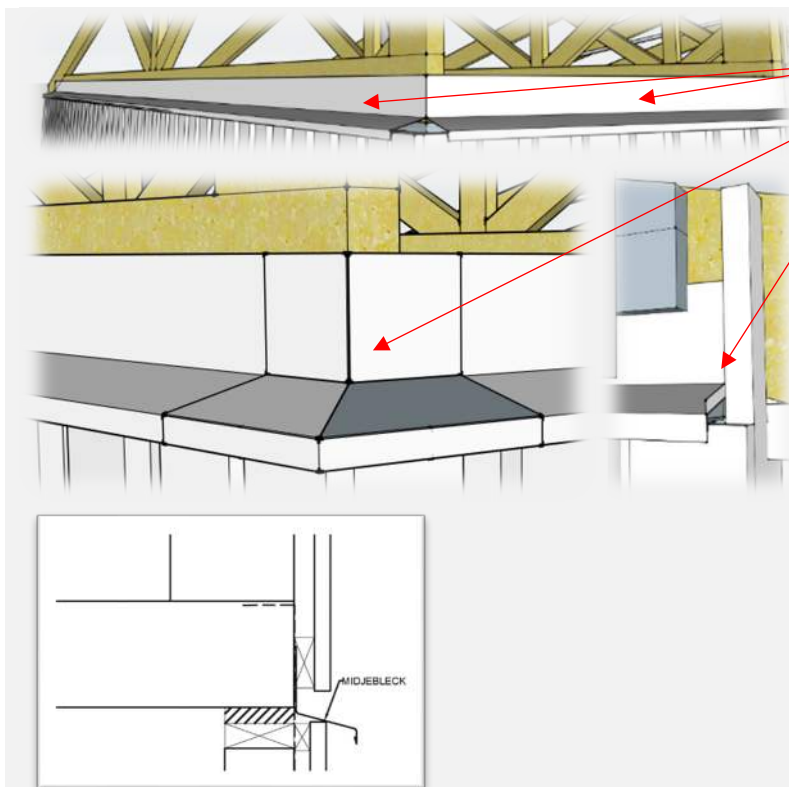
(gäller ej hus) mellan inklädnadsbräda och råspont ska vara mellan **15-30mm**. Vindduken fästs senare upp ifrån insidan.



Hög sida

7. Vindduk

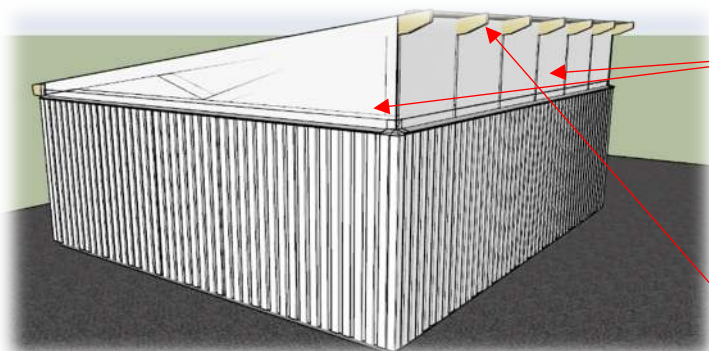
På höga långsidan fästs vindduken upp på takstolarnas utsida. Montera sedan midjeplåten.



Material:
Midjeplåt
Ytterhörn
Avslut
Bleckspik

8. Midjeplåten på

gavlarna ska gå från takstolens höga sida till utsidan panel på långa sidan. Plåten spikas så att den nästan ligger emot vägghälsens ovkant. kontrollera så att det blir i våg runt om. Montera avslutsplåten på gavelns låga sida. Midjeplåten på höga sidan spikas först i takstolarna och ska sedan spikas mer när panelskärmarna är monterade (se: 11. Panelskärmar). Montera ytterhörnen.



Material:
Vindduk

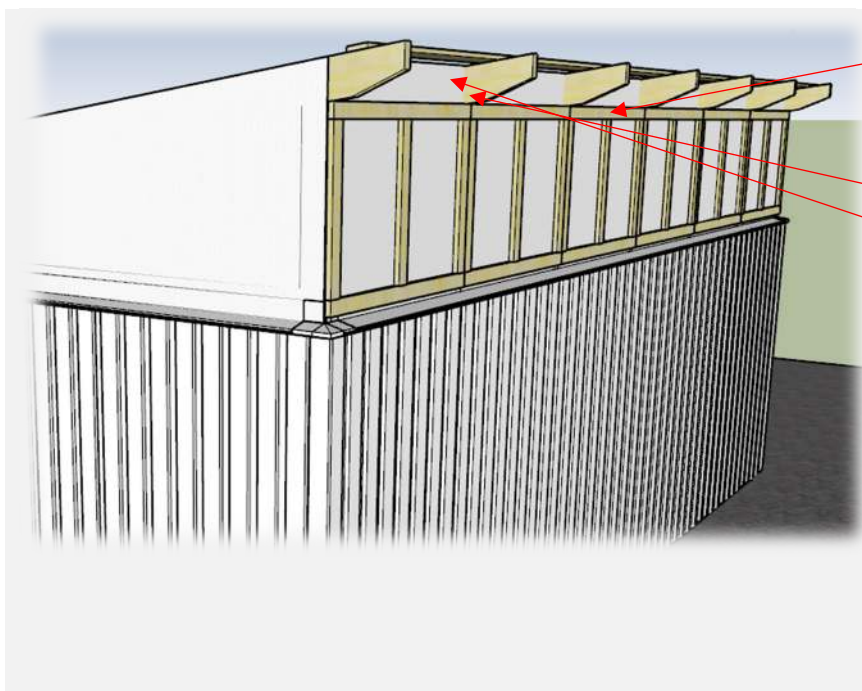
9. Vindduk

Klä in både gavlar, höga långsida med vindduk.

På långsida ska vindduken häftas upp in bakom inklädnadsbrädan, så ta till lite extra.

Vindduken ska nå hela vägen upp till överkant takstol.

Luftspalt 15-30mm



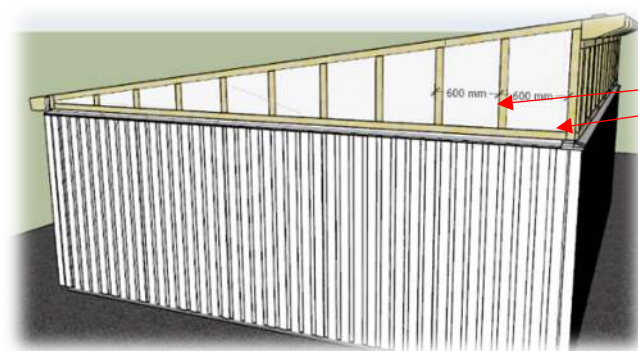
Material:
Panelskärmar
Spik 2,3x60mm

Träkloss 45x45
Insektsnät
Spik 2,8x75mm
(varje takstolsfack)

Bleckspik

10. Panelskärmar

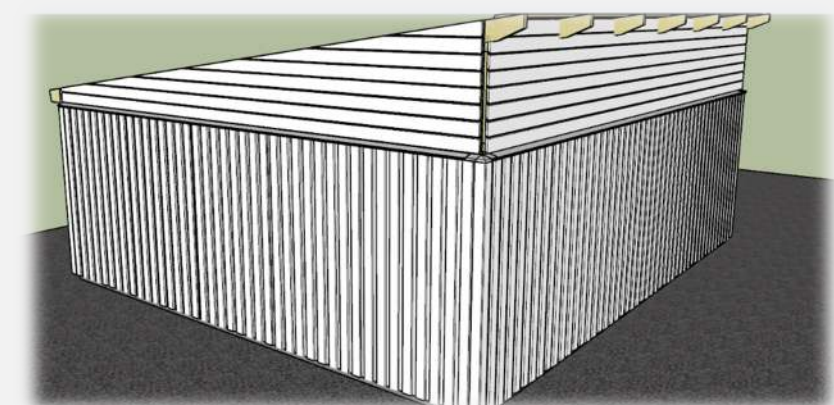
Börja i ena gaveln. Skärmen ska liva med gaveltakstolens utsida och med centrum på nästa takstol, resterande skarvar hamnar mitt på takstolen. När skärmen monteras skall denna tryckas upp mot takstolstassen. Spika med spik **2,3x60mm** c/c300mm. Ovanför panelskärmar sätts sedan klossar, insektsnät och inklädnadsbräda på samma vis som på låga sidan. (6-7) Spika fast midjeblecket inifrån in i panelskärmen.



Material:
Spikläkt
28x70mm

11. Gavel

Spika **28x70mm** enligt bild, stående c/c 600mm



Material:
Spårpanel
Spik 2,0x50mm

12. Liggande panel

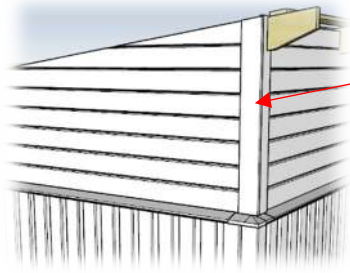
Starta från högra hörnet på långsidorna och från mitten på 28x70mm spikregel, detta medför att du minimerar spill och antal kapningar.

Panelbrädorna är i regel 4800mm långa och är jämt delbara med 600mm (c/c spikregel). Låt den vänstra sidans knut täcka variationer av kaplängd m.m.

Montera den liggande panelen **ca 25mm över midjeblecket**. Se till så att brädan ligger i våg, fäst med **2st spik 2,0x50mm /spikregel**. Skarva löpande över spikregel. Kontrollera att panelen hamnar i våg och livar.

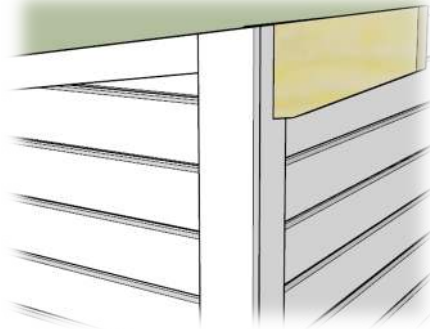
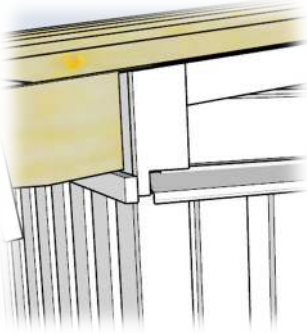
Man kan **vädersäkra taket** innan panelen monteras. Fixera då väggarna i lod med snedsträvor på insidan innan takarbetet påbörjas!

Se då till att insektsnät m.m är på plats innan råsponten monteras på taket.



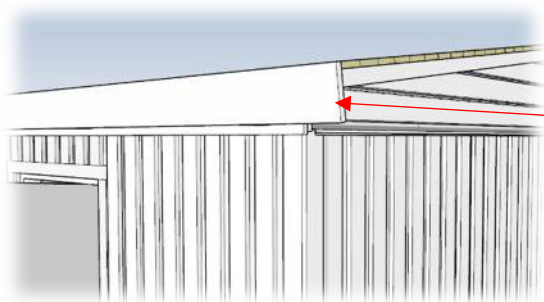
Material:
Knutbrädor
(beror på panel
på väggblocken)
Spik 2,3x60mm

13. Knutbrädor
Jacka ur och spika
knutbrädor täckbräda
22x70mm underkant
takfotstass för att täcka
skarv mellan panel och
inklänadsbräda.



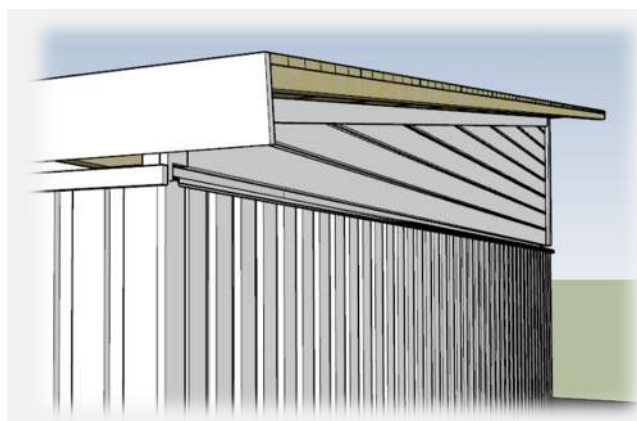
14. Tak
Följ anvisningar för den
typ av underlagstak och
takbeläggning som du
valt till ditt garage

Kommande steg varierar beroende på vilken typ av yttertak du valt till din byggnad.
Var god se bifogad sektion för att få rätt placering och dimension.



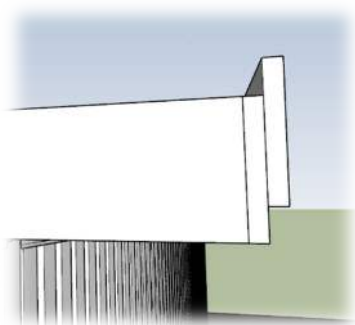
Material:
Bräda
Spik 2,3x60mm

15. Takfotsbräda
Börja med att sätta takfotsbrädan på takfotstassen.

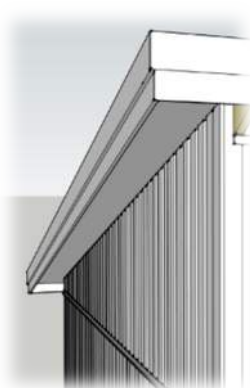


Material:
Regel
Skruv/spik

16. Fäste för vindskiva



Låga hörnet.

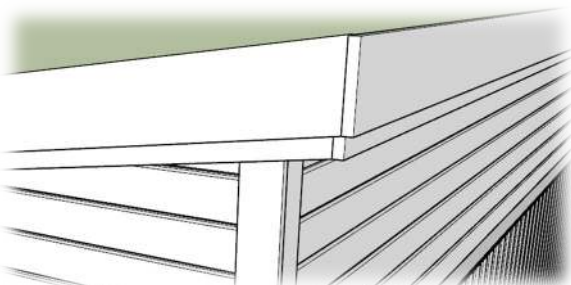


Gavelsida.

Material:
Bräda
Spik 2,3x60mm

17. Vindskivor

Börja på gavel, fäst överkant vindskiva jäms med underkant. takfotsbräda. Mät så att Takfotsbrädan får samma lutning som taket. Sätt båda gavlarna och sedan långsidan. Vindskivor på långsidan ska gå utanför. Montera sedan enl. bild. Övre och undre vindskivan ligger ca 50mm omlott beroendes på val av takbeklädnad. **Överkant övre vindskiva på gavel och långsida måste liva för att vindskivplåten ska bli bra.**



Höga hörnet.

Montera medföljande vindskivplåtar.

