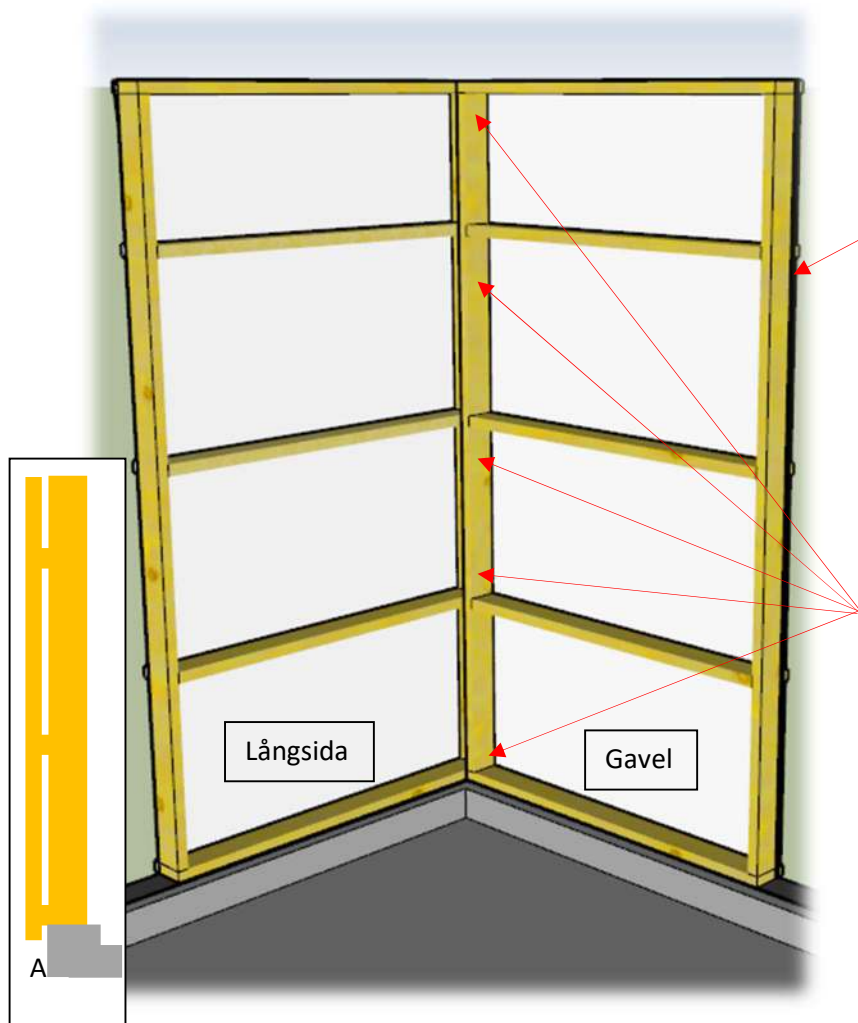


Väggblocksmontage



1. Montera väggblock

Följ ritningen montageplan, den visar väggblockens placering. Block med unik placering (tex; block med dörr) har namnet skrivet på bottenregeln.

Montera skumtejp innan väggarna reses. På ena sidan sätts en remsa på in-viket av vindduken den gör väggblocksskarven tät.

Börja med ett hörn, utsida regelstomme livar med grundens utsida, luftningsläkten och panelen sticker utanför (se figur A). Långsidans block går förbi gavelns.

Blocken skruvas med **skruv 6,0x60mm** mm centrerat genom stående regler c/c ca 500mm. I hörn skruva genom gavelblocket in i långsidsblocket så du träffar regel.

Rikta hörnet i lod och våg för att förenkla montaget vidare

Vid **isolerat** väggblock viks/flyttas plast och isolering åt sidan för att komma åt att skruva. Rätta sedan till isoleringen och klamra fast plasten.

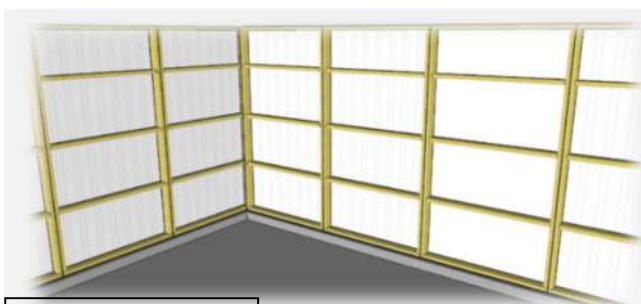
2. Montera resterande väggblock

Se till att skarv blir så tät och jämn som möjligt, använd gärna tving och slägga (var försiktig vid fönster och dörrar) vid behov. Mät och loda under montagets gång

Sätt provisoriska stöttor och snedsträvor för att hålla väggarna på plats.

Portomfattning

Följ portomfattningsritning. Skruvas samman med 2st skruv **6,0x60mm** skruv på varje sida.

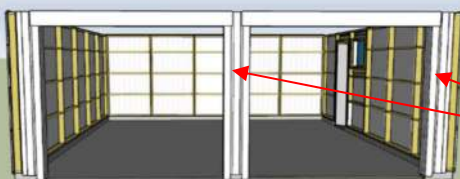


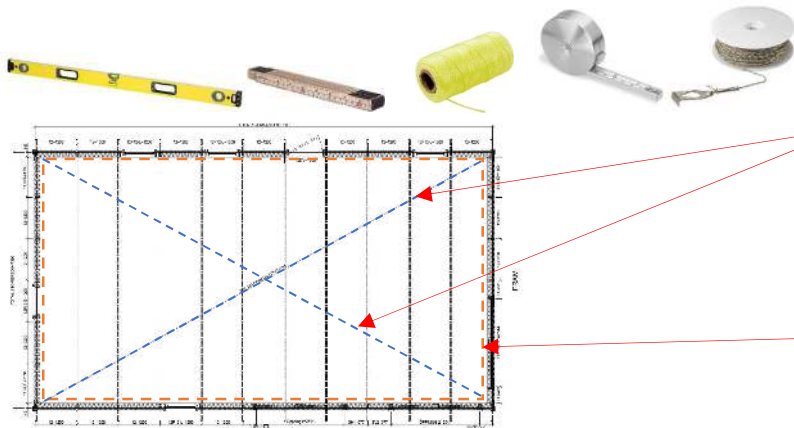
Material:

Svart skumtejp

Skruv 6,0x60mm

Smygbräda till portöppning



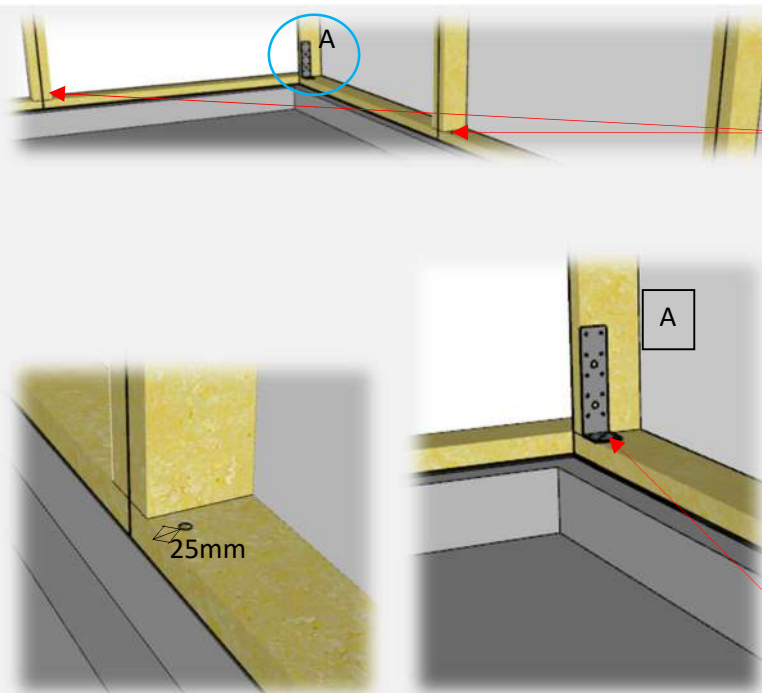


3. Mät, rikta och kontrollera före markförankring

Kontrollera längden, bredden, diagonalmåttet samt placeringen av väggarna på grunden.

Toleranser: längd bredd +/- 20mm fördelas jämnt på plattan, kryssmått +/- 10mm, lod +/- 15mm.

Spänn murarsnöre utmed underkant av väggarna. (väggen skall gå parallellt med snöre).



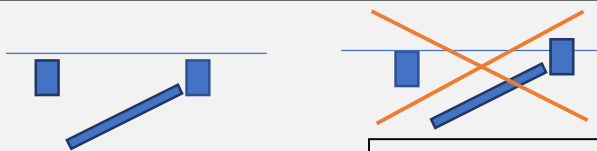
4. Markförankring

Fäst väggelementen till grunden med en **betongskruv 7,5x75mm** genom bottenregeln **c/c1200** samt intill **port och dörröppningar**. Betongskruv ska fästas i betong. Skruven sätts **25mm** från insida bottenregel.

Förborra med 6mm slagborr. (Vid förankring i **lättbetong** används lättbetongskruv 10x120. Förborra inte)

Vid **isolerat** utförande monteras **160mm L-beslag** i varje hörn av garaget. (Se A) Spika med **8st ankarspik** mot stående regel. **Förborra med 6mm slagborr** genom vinkeln i betongen och dra i en **betongskruv 7,5x92mm**

Se till att skydda dörren från skador vid montage.



Material:

Borr 6mm

Betongskruv 7,5x75mm

160mm L-beslag

Ankarspik

Betongskruv 7,5x92mm

Dörrblock:

Rikta dörrblocket innan förankring. Dörrblockets stående regler måste liva och inte vara skeva. Kryssmät och kontrollera med vattenpass och rätskiva. Dörrblocket förankras med en betongskruv på vardera sida närmst dörren i närstående block. Titta så att dörrbladet sitter rätt mot karm. Gör detta även vid takstol och råspontmontage.

Se anvisning hammarband alt. liggande panel för nästa steg.