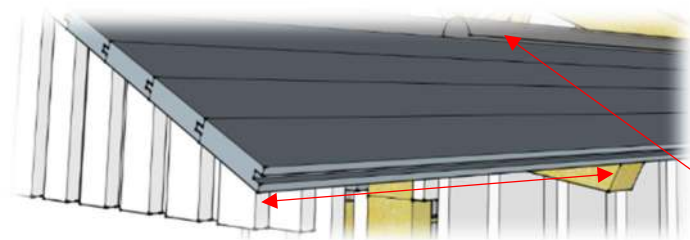




MELLBY
HOME

Frihängande duktak, läkt och
betongpannor

Läs hela anvisningen innan arbetet påbörjas



Material:
Råspont
Spik 2,6x60
Insektsnät

Titta i **Materialbeskrivningen** avsnitt **Yttertak**.
Här står det om garaget är beställt med **frihängande duk** eller **råspont**. Följ den monteringsanvisning som är gällande enligt materialbeskrivningen.

Följande mått på gavelsprång, läktavstånd och liknande mått för taket är beskrivet utifrån Benders dubbelkupiga betongpanna. Vid annan takbeläggning utgå från tillverkarens monteringsbeskrivning.

Vid ej standardlängd kan måttet för takutsprång ändras. Det tänkta måttet framgår i kompletteringsuppgifter montage isf.

Vissa typer av plåtbeklädnad ska monteras direkt på råsponten utan bärläkt, ströläkt och nockplanka.

1. Råspont

Nedersta raden råspont läggs vid takstolskanten med noten uppåt. Låt råsponten gå 465 mm (mättet gäller endast Benders dubbelkupiga betongpannor) utanför gaveltakstolarnas utsida och spika med 2st spik 2,3x60mm i takstolarna.

Lägg ytterligare tre rader. Sträck sedan upp och skjut fast insektsnäten i 4:e råspont radens ovansida med byggklammer, kläm sedan fast insektsnätet med 5:e raden råspont.

Vid isolerat utförande kan man isolera taket i detta skede.

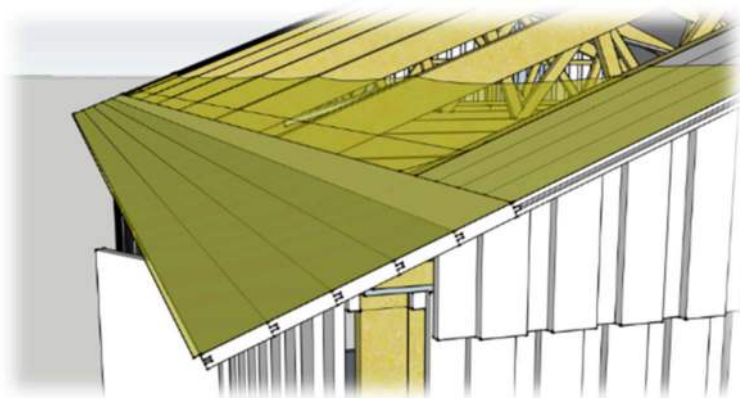
2. Duktak

Skär till underlagsduken lika lång som taket + 300mm. Lägg den första våden vid takfoten. Våden ska börja 40mm nedanför råsponten på långsidan och 150mm utanför råsponten på gavelsidan. Ta bort skyddsplasten och klistra fast nedre kanten av duken mot råsponten.

Låt duken hänga ned ca 20mm mellan takstolarna.

Var noga med att sträcka duken så att det inte blir en nedbuktning vid övergången till råsponten. Fäst duken i takstolarna med byggklammer c/c50mm.

Material:
Takduk



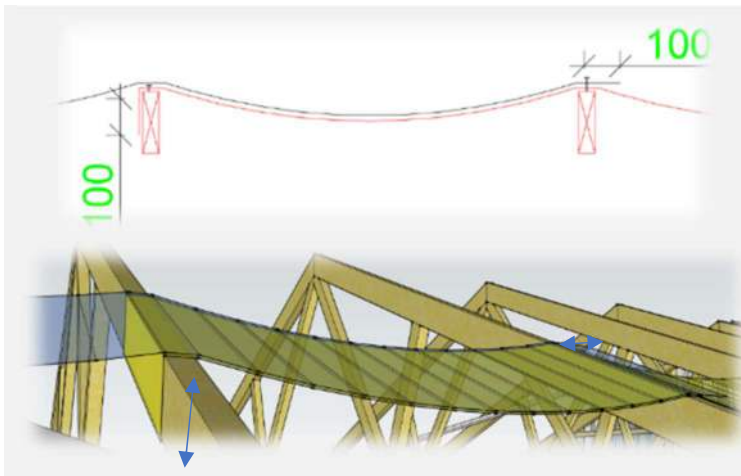
Takduken TJB YEP 700 är godkänd för att monteras frihängande på våra garage och är genomtrampsäker. Detta framgår ej på förpackningen men den är testad och godkänd av Statens Provningsanstalt för detta ändamål.



Frihängande duktak, läkt och
betongpannor

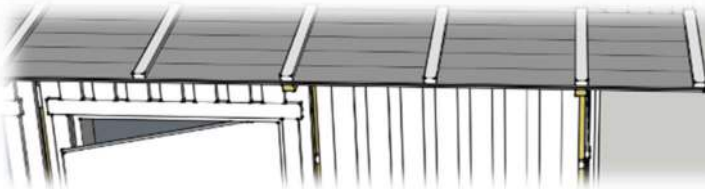
1

Uppdaterad: 2024-03-20



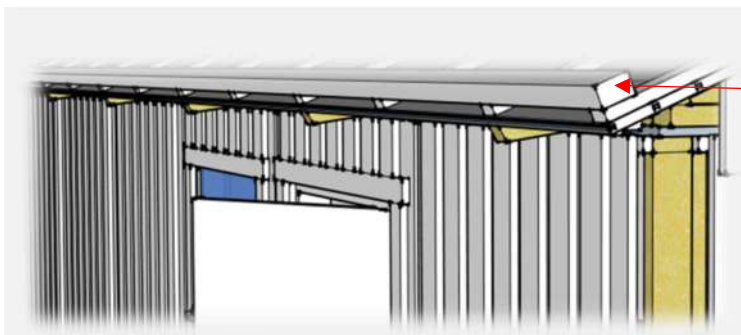
Material:
Takduk
Pappspik
2,8x75mm

3.
Eventuella skarvar ska läggas omlott ett takstolsfack och utföras enligt bilden. Min 100mm från kant till infästningsrad.
Använd **pappspik 2,8x25mm c/c80mm**.



Material:
Läkt
25x38mm
Spik
2,3x60mm
Spik
1,7x40mm

4.
Montera **ströläkt 25x38mm** mot duken som ligger på råsponten rakt ovanför takstolarna och fäst dem med **spikar 2,3x60mm**. Montera också ströläkt mellan takstolarna samt längst ut i taksprången och fäst dem med **spik 1,7x40mm c/c300 mm**



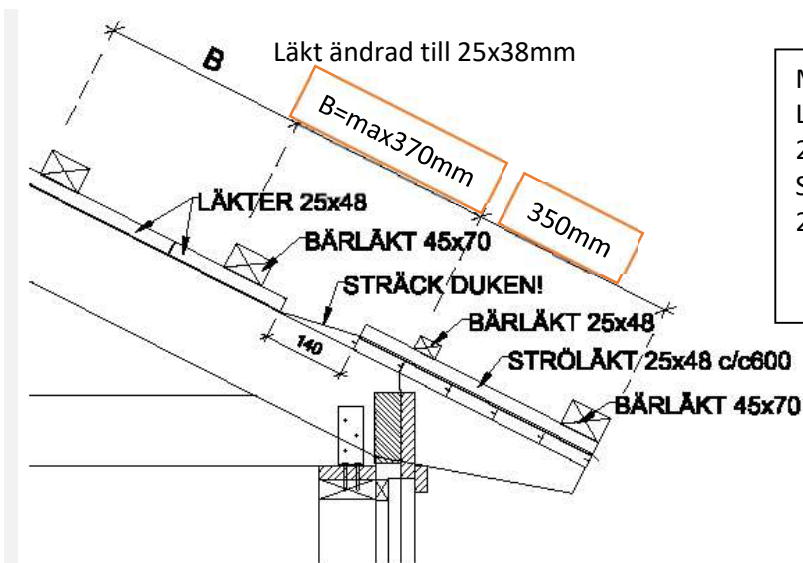
Material:
Regel
45x70mm
Skruv
5,0x90mm

5.
Montera den **nedersta bärläkten 45x70mm**, fäst den med 1st **skruv 5,0x90mm** genom var ströläkt. Bärläkten ska vara lika lång som råsponten



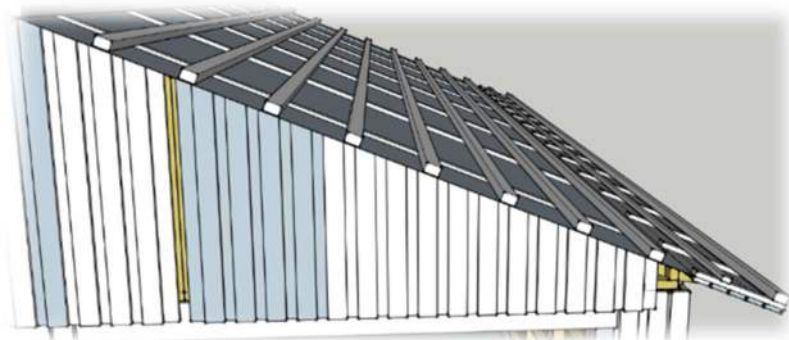
Material:
Läkt
25x38mm
Spik
3,4x100
Spik
2,3x60mm

6.
Montera en **bärläkt 25x38 mm** med överkant **350mm** från underkant nedersta läkt. Fäst den med 1st **spik 3,4x100mm** per takstol och med 1st **spik 2,3x60mm emellan**. Låt bärläkten gå **465 mm** utanför gaveltakstolarnas utsida.



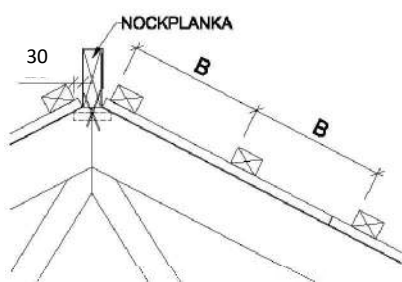
Material:
Läkt
25x38mm
Spik
2,3x60mm

7. Kapa och montera **strörläktorna 25x38mm** mot duken över takstolarna. De ska **börja 140mm ovanför råsponsen och sluta 200mm nedanför vådens överkant.** Sträck upp duken och fäst dem med **spik 2,3x60mm c/c300mm** (vådena takduk ska ligga omlott 200mm och för att säkert kunna montera duktaket lägger man våd för våd och spikar strö och bärläkt succesivt för var våd.)



Material:
Regel
45x70mm
Spik
3,4x100

8. Montera **bärläktorna 45x70mm** med inbördes **läktavstånd B-mått.** Fäst dem med 2st spikar 3,4x100mm per takstol. Låt bärläkternas utsida liva med råsponsens. Fortsätt lägga ut **underlagsduken** med överlapp på 200mm, **läkterna 25x38mm** och **bärläktorna 45x70mm** enligt ovan. Den översta bärläkten ska passa mot nockplankan, så att den översta takpannan lagom får plats, och monteras efter att nockplankan är på plats. Vådena ska ligga **omlott 200mm**. Ta bort skyddsplasten från klisterkanterna vid råsponsstak. Klistret fyller ingen funktion vid montage direkt på takstolar och där kan skyddsplasten sitta kvar.



B-mått. Räkna ut det aktuella B-måttet (c/c mått för bärläkten) enligt följande:

Taklutning

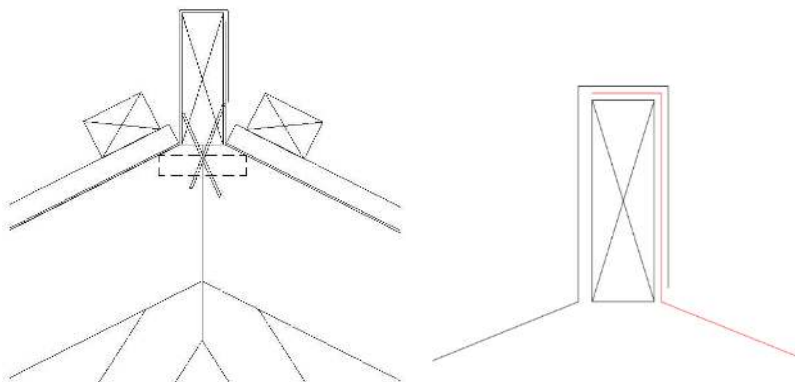
14-17gr ger max B-mått 320mm

18-21gr ger max B-mått 340mm

22-(46)gr ger max B-mått 370mm

Mät längden på takstolens överram och dra ifrån 350mm (bild 25) och sedan 30mm (bild 26) för att få totala längdmåttet mellan överkant näst nedersta läkt och överkant översta läkt.

Dela detta längdmått med max B-måttet för din taklutning. Avrunda uppåt till närmaste hela tal. Detta tal visar det antal delar som längdmåttet ska delas upp i. Dela längdmåttet med detta tal och få det aktuella B-måttet (det ska hamna någonstans mellan 330 och 370mm för taklutning 22gr eller mer).



9.

Bärläktena 45x70 har olika längd; 4200, 3000, 4800 och 2400mm. De ska läggas så att spillet minimeras och med förskjutna skarvar så att två intilliggande rader inte skarvas över samma ströläkt.

B-mått olika taktyper:

-Sadeltak ger två samma.

-Ryggeställt pulpettak ger två olika.

-Pulpettak ger ett.

-Valmtak ger två + två

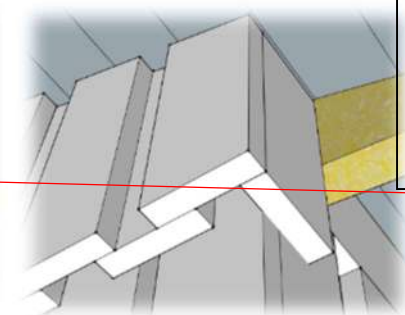
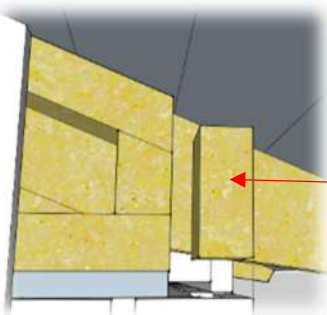
10.

Montera nockplankan 45x145mm på högkant och låt den gå lika långt som råsponsen (465mm).

Skråskruva nockbrädan med 1st 5,0x90mm skruv/takstol från varannan sida.

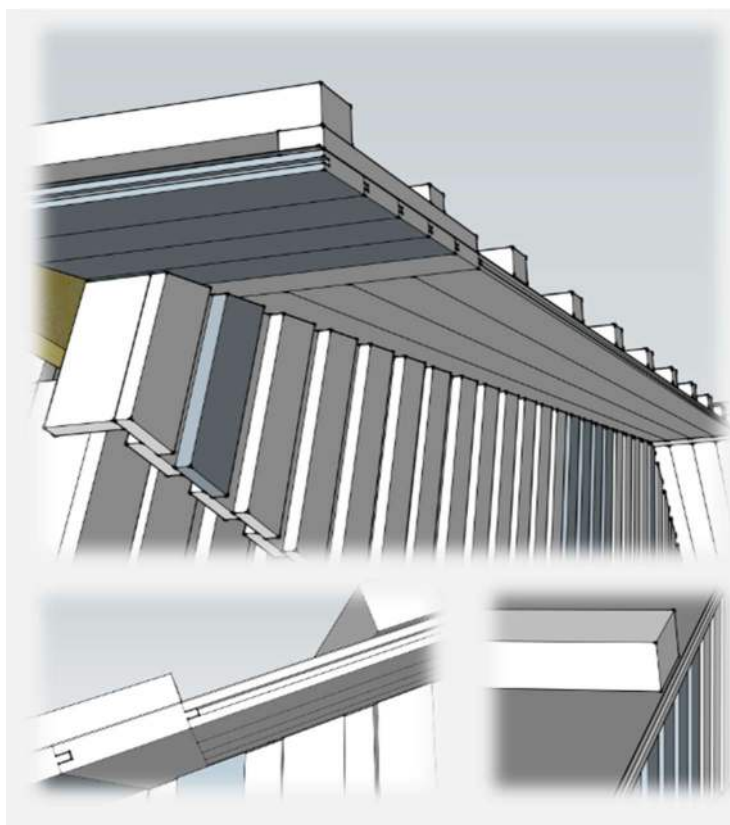
Dra upp duk på var sida om nockplankan. Lägg en våd vid behov över nock så att överlapp blir minst 200mm på var sida.

Kompletteringar



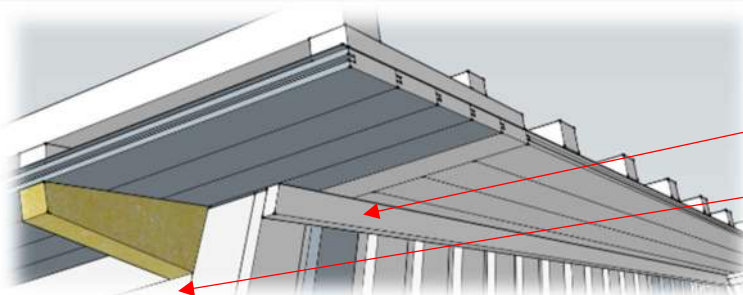
Material:
Kloss
45x45mm
Spik
3,4x100

11. Montera panel över skarvarna i gavelspetsarna. Tänk på panelindelningen. Montera knuten på gavelspetsarna. Spika 45x45mm L=ca 100mm mot takstol, ska liva med utsida panel på långsidan. Montera panel och sedan knutbrädor.



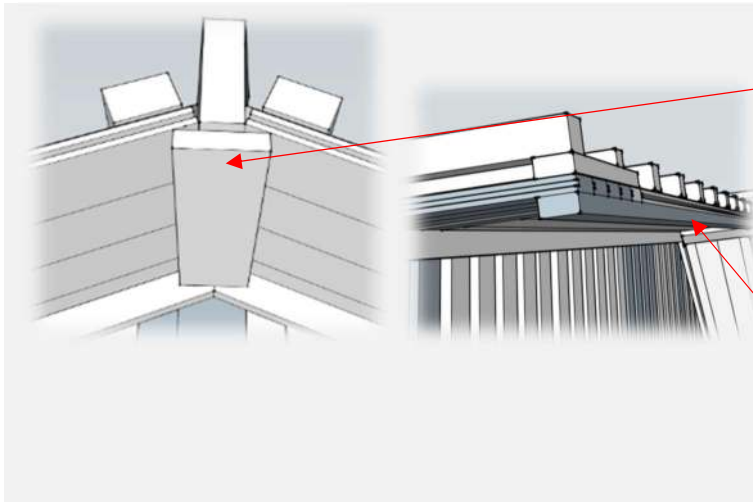
Material:
Råspont
Spik
2,3x60mm

12. Montera råspont längs med takutsprången genom att fästa den med 2st spik 2,3x60mm i alla bärläkterna. Låt ändnoten på den stående råsponten gå in i sponten på den liggande råsponten. Börja med den yttersta råspontbrädan i linje med bärläkternas ändar. Råsponten ska täcka hela utrymmet mellan den liggande råsponten ochnockbrädan. När råspontbrädorna monteras ska underlagsduken hamna mellan råsponten och bärläkterna och därigenom klämmas fast.



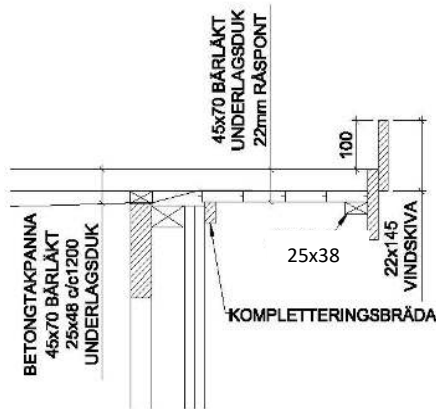
Material:
Bräda
22x70mm
Spik
2,0x50mm

13. Komplettera med bräda **22x70mm** i överkant på gavelspetsens panel. **22x70mm** ska även sitta på långsidan för att täcka skarv mellan väggpanel och inklädnadsbrädan. Spika med spik **2,0x50mm** c/C300mm.



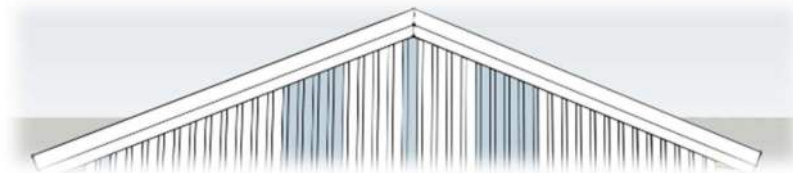
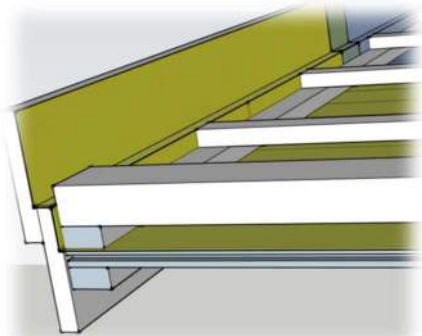
14. Montera brädor **22x95mm** under nockplankan längst upp i takutsprången. Spika med spik **2,8x75mm** c/c200mm i nockplankan. Montera läkterna **25x38mm** längst ut i takutsprången under råsponten. Spika med spik **2,3x60mm** c/c300mm i den liggande råsponten samt 1st spik **2,8x75mm** i alla bärläktorna.

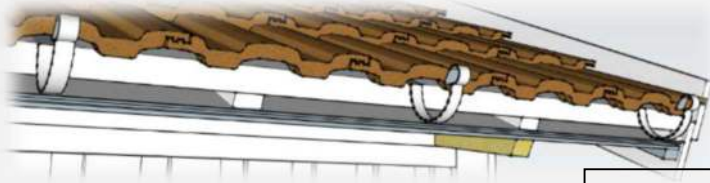
Material:
 Bräda
 22x95mm
 Spik
 2,8x75mm
 Läkt
 25x38mm
 Spik
 2,3x60mm



Material:
 Bräda
 22x145mm
 Spik
 2,8x75mm
 Spik
 2,3x60mm
 Spik
 3,4x100mm

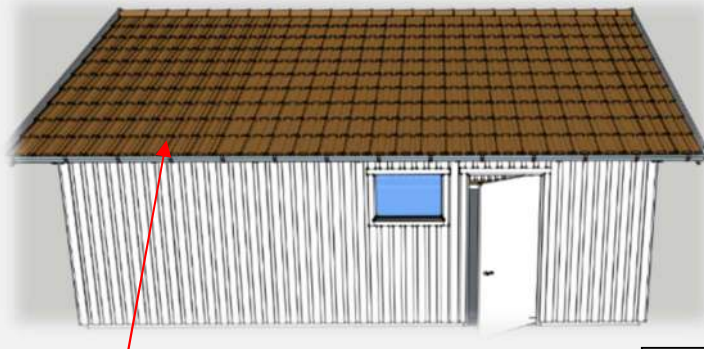
15. Vik upp överhänget av takduken. Montera de **nedre vindskivorna** i jämnhöjd med bärläktornas ovsida. Fäst dem med 1st spik **2,8x75mm** i bärläktorna. Fäst också vindskivorna med spikar **2,3x60mm** c/c300mm i läkterna som är monterade på undersidan av råsponten. Montera de **övre vindskivorna** förskjutna 100mm uppåt från de undre vindskivorna (Obs! måttet ovan gäller vid Benders 2-kupiga betongpanna och kan behöva justeras vid andra takbeklädnader). Fäst dem med 1st spik **3,4x100mm** i bärläktorna och med spikar **2,8x75mm** c/c300mm i läkten som är monterad på ovsidan av den liggande råsponten. Fäst sedan takduken i vindskivorna för att optimera fuktspärren.





Material:
Rännkrokar
Ankarskruv

16. Hängrännekrokarna monteras före takpannor. Följ tillverkarens anvisningar. Rännkrokar placeras c/c600. Stäm av mot pannprofil så att krokar hamnar i vågtopp. Rännkrokarna är numrerade i fallordning, lägst siffra där du vill ha ditt stuprör.



Skruva fast de två nedersta, två översta och två yttersta pannraderna på varje sida med **trallskruv 4,8x75**.

Material:
Takpannor
Trallskruv
4,8x75mm

17. Takpannor

Lägg upp merparten av takpannorna jämnt fördelat på båda taksidorna. Börja med att lägga takpannorna i det nedre högra hörnet vid takfoten och lägg ut hela den nedre raden. Justera pannorna så att de täcker hela takets längd och därmed inte behöver kapas. **Hålen på takpannorna ska vara vända upp motnock.**

Lägg en rad med takpannor från det nedre högra hörnet och upp tillnocken. Se till att takpannorna ligger i linje med varandra. Lägg sedan resterande pannor.



Material:
Nockpannor
Trallskruv
4,8x75mm

18. Nockpannor

Lägg nockpannorna i riktning mot den vanligaste vindriktningen så att vinden leds upp och över skarvarna. Justera nockpannorna så att de täcker hela takets längd och därmed inte behöver kapas. Alla skruvas med **trallskruv 4,8x75mm**.

Vidnocken giras och bockas plåten. Klipp ett snitt med plåtsax och bocka plåten över nockpannan.



19. Vindskivbleck

Montera **vindskivbleck** ovanpå de övre vindskivorna. Börja vid takfoten och gå upp mot nocken. Vid skarvar ska plåtarna gå **omlott minst 100 mm**. Spika med **bleckspik 2,5x30mm c/c300 mm**.

Montera resterande takavvattning (stuprör mm) enligt tillverkarens monteringsanvisning.

Material:

Vindskivbleck

Bleckspik
2,5x30mm